

Kleinräumige Bevölkerungsprojektion

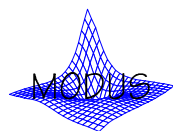
für den

Landkreis Bamberg

**Veränderungen zum Stand 31.12.2009
gegenüber der Berechnung zum Stand 31.12.2007**

erstellt durch

MODUS – Institut für *angewandte Wirtschafts-*
und Sozialforschung, Methoden und Analysen



- Schillerplatz 6, 96047 Bamberg
- Tel.: (0951) 26772, Fax: (0951) 26864
- e-mail: info@modus-bamberg.de
- <http://www.modus-bamberg.de>

Inhalt

1.	Vorbemerkung	3
2.	Datengrundlage	4
3.	Vergleich der Prognose 2008 mit den aktuellen Daten zum Stand 31.12.2009	10
4.	Ergebnisse der Bevölkerungsprojektion	14
5.	Fazit	32
	Anhang	35

Abbildungen

Abb. 1:	Annahmen der kleinräumigen Bevölkerungsprojektion	13
Abb. 2:	Entwicklung der Bevölkerung von 2009 bis 2025 bzw. 2029 in den Gemeinden in Prozent - Variante 1	21
Abb. 3:	Entwicklung der Bevölkerung von 2009 bis 2025 bzw. 2029 in den Gemeinden in Prozent - Variante 2	22
Abb. 4:	Entwicklung der Bevölkerung von 2009 bis 2025 bzw. 2029 in den Gemeinden in Prozent - Variante 3	23

Tabellen

Tab. 1:	Ausgangsbevölkerung der Gemeinden nach den Daten des BLSD in den Jahren 1998 bis 2009	5
Tab. 2:	Ausgangsbevölkerung der Gemeinden im Vergleich zum BLSD in den Jahren 2007 und 2009	6
Tab. 3:	Bevölkerungsbewegung in den Gemeinden des Landkreises Bamberg	8
Tab. 4:	Saldo der Bevölkerungsbewegung im Vergleich der Gemeinden zum BLSD in den Jahren 2007 und 2009	9
Tab. 5:	Entwicklung der Bevölkerung von 2009 bis 2029 in den Gemeinden – Variante 1	16
Tab. 6:	Entwicklung der Bevölkerung von 2009 bis 2029 in den Gemeinden – Variante 2	17
Tab. 7:	Entwicklung der Bevölkerung von 2009 bis 2029 in den Gemeinden – Variante 3	18
Tab. 8:	Entwicklung der Bevölkerung von 2009 bis 2029 in den Gemeinden in Prozent	19
Tab. 9:	Entwicklung der Bevölkerung in den Gemeinden von 2009 bis 2029 nach Altersgruppen in Prozent – Teil 1 (0 bis unter 21 Jahren) – Variante 1	24
Tab. 10:	Entwicklung der Bevölkerung in den Gemeinden von 2009 bis 2029 nach Altersgruppen in Prozent – Teil 1 (0 bis unter 21 Jahren) – Variante 2	25
Tab. 11:	Entwicklung der Bevölkerung in den Gemeinden von 2009 bis 2029 nach Altersgruppen in Prozent – Teil 1 (0 bis unter 21 Jahren) – Variante 3	26
Tab. 12:	Entwicklung der Bevölkerung in den Gemeinden von 2009 bis 2029 nach Altersgruppen in Prozent – Teil 2 (21 Jahre und älter) – Variante 1	28
Tab. 13:	Entwicklung der Bevölkerung in den Gemeinden von 2009 bis 2029 nach Altersgruppen in Prozent – Teil 2 (21 Jahre und älter) – Variante 2	29
Tab. 14:	Entwicklung der Bevölkerung in den Gemeinden von 2009 bis 2029 nach Altersgruppen in Prozent – Teil 2 (21 Jahre und älter) – Variante 3	30
Tab. 15:	Wichtige Kennziffern der Bevölkerungsentwicklung in den Gemeinden im Vergleich der Jahre 2009 und 2029	34

1. Vorbemerkung

Die kleinräumige Bevölkerungsprojektion liefert die Grundlage für unterschiedliche Bereiche der Planung, wie z.B. die Bedarfsermittlung im Bereich der Altenhilfeplanung oder die Bedarfsplanung im Bereich der Kindertagesbetreuung. Die Vorausberechnung der Entwicklung der Bevölkerung zeigt auf, welche Bevölkerungsgruppen in der Zukunft ein stärkeres Gewicht bekommen und in welchen Altersgruppen die Bevölkerungszahlen zurückgehen. Die Entwicklung der Bevölkerung ist aber auch relevant für die Prognose von Auslastungsquoten öffentlicher Einrichtungen, wie z.B. Schwimmbäder, Bibliotheken oder Museen.

Der Landkreis Bamberg hat sich nach der Bevölkerungsprojektion zum Stand 31.12.2007 entschlossen, die Entwicklung der Bevölkerung nach zwei Jahren überprüfen zu lassen, um auch kurzfristig auf Veränderungen reagieren zu können. Dabei ist zu berücksichtigen, dass die Ausgangsbevölkerung der Berechnung im Jahr 2007 für den Landkreis insgesamt von den Daten des Bayerischen Landesamtes für Statistik und Datenverarbeitung (BLSD) nicht sehr abgewichen ist, in einzelnen Gemeinden konnten jedoch zum Teil deutliche Abweichungen festgestellt werden. Bei der aktuellen Überprüfung der Bevölkerungsentwicklung sind folgende Aspekte zu berücksichtigen:

- Hat sich die Ausgangsbevölkerung in den Gemeinden und in den Daten des BLSD verändert und wenn ja, wie stark?
- Haben sich die Parameter der Bevölkerungsprojektion (Geburten, Sterbefälle, Wanderungen) in den letzten beiden Jahren verändert?
- Wie wirken sich die Veränderungen auf die Prognose für den Gesamtlandkreis sowie die einzelnen Gemeinden aus?

Im Folgenden wird deshalb zuerst die aktuelle Datengrundlage für den Gesamtlandkreis und die einzelnen Gemeinden im Vergleich zum vorherigen Ausgangsjahr bzw. im Zeitverlauf dargestellt, daran anschließend werden die wichtigsten Ergebnisse der aktuellen Bevölkerungsprojektion ausgewiesen. Der Schwerpunkt dieser Zusammenstellung liegt nicht auf einer vollständigen Darstellung der aktuellen Bevölkerungsprojektion, sondern auf den Veränderungen gegenüber der Vorjahresprognose sowie auf der Bewertung der Veränderungen.

Die Methode der Bevölkerungsprojektion, insbesondere die getroffenen Annahmen, werden ausführlich im Bericht zum Stand 31.12.2007 erläutert.

2. Datengrundlage

Betrachtet man die Ausgangsbevölkerung nach der Variante des bayerischen Landesamtes für Statistik und Datenverarbeitung, so ist die größte Steigerung seit dem Jahr 1998 in der Gemeinde Reckendorf mit einem Zugewinn um 13,7% und im Markt Buttenheim mit 11,3% Zuwachs zu verzeichnen. Auch Pommersfelden mit 10,9% liegt noch im zweistelligen Zugewinn-Bereich. Die größte Schrumpfung der Bevölkerung innerhalb der letzten 11 Jahre findet sich im Markt Ebrach mit -7,3%, gefolgt vom Markt Burgwindheim mit -5,9%.

In den letzten beiden Jahren seit der ausführlichen Bevölkerungsprojektion für den Landkreis Bamberg zum Stichtag 31.12.2007 haben sich nach der Variante des bayerischen Landesamtes für Statistik und Datenverarbeitung ebenfalls nicht unwesentliche Änderungen in der Ausgangsbevölkerung ergeben. Hier liegt Altendorf mit einem Zuwachs um 2,2% vor Pettstadt mit 2,1% Zugewinn. Den größten Bevölkerungsverlust in den letzten beiden Jahren verzeichnete Reckendorf mit -2,7%, gefolgt von Gerach und Burgwindheim mit jeweils -2,6% Rückgang.

Die Einwohnerzahlen der Gemeinden und die Daten des Bayerischen Landesamtes für Statistik und Datenverarbeitung weichen wie schon zum 31.12.2007 so auch zum aktuellen Stichtag 31.12.2009 für den Landkreis Bamberg insgesamt nur gering ab. Betrug die Abweichung zum Stand 31.12.2007 nur 0,05% im Gesamtlandkreis, so liegt die Abweichung zwei Jahre später bei -0,3% und ist damit etwas größer geworden.

Betrachtet man die einzelnen Gemeinden, so haben sich einige Gemeinden deutlich verändert, sogar die Richtung der Abweichung ist aktuell umgekehrt im Vergleich zum 31.12.2007 (Gemeinden Altendorf, Burgebrach, Ebrach, Kemmern, Schönbrenn, Zapfendorf).

In einzelnen Gemeinden sind die Abweichungen größer geworden (z.B. Ebrach). Die Abweichungen betragen zum Stichtag 31.12.2009 von 3,1% mehr gezählter Einwohner gegenüber dem Bayerischen Landesamtes für Statistik und Datenverarbeitung in Stadelhofen und -5,9% weniger gezählter Einwohner im Markt Ebrach im Vergleich zum Bayerischen Landesamtes für Statistik und Datenverarbeitung.

Die Abweichungen der Daten der Gemeinden und des Bayerischen Landesamtes für Statistik und Datenverarbeitung sollten über einen längeren Zeitraum beobachtet werden, um systematische Verzerrungen im Laufe der Zeit auszuschließen.

Tab. 1: Ausgangsbevölkerung der Gemeinden nach den Daten des BLSD in den Jahren 1998 bis 2009

Gemeinde Jeweils 31.12....	1998	1999	2000	2001	2002	2003	2004	2005	2006	2007	2008	2009	1998/ 2009*	2007/ 2009*
Gesamt	140543	141687	142372	143107	143877	144268	144831	144825	144993	144949	144524	144442	2,77	-0,35
Altendorf	1979	2006	2035	2023	2056	2036	2050	1994	1950	1941	1939	1984	0,25	2,22
Baunach, St	3730	3807	3864	3911	3912	3955	3941	3931	3952	3909	3938	3981	6,73	1,84
Bischberg	5788	5783	5852	5790	5864	5841	5884	5903	6013	6037	6049	6037	4,30	0,00
Breitengüßbach	4440	4507	4529	4529	4589	4609	4677	4656	4563	4614	4596	4643	4,57	0,63
Burgebrach, M	6131	6212	6260	6310	6300	6356	6427	6459	6474	6466	6472	6476	5,63	0,15
Burgwindheim, M	1482	1445	1441	1426	1453	1459	1464	1449	1435	1431	1422	1394	-5,94	-2,59
Buttenheim, M	2999	3092	3125	3189	3208	3225	3254	3285	3306	3320	3346	3337	11,27	0,51
Ebrach, M	1998	2017	1965	1932	1940	1930	1890	1870	1873	1845	1881	1853	-7,26	0,43
Frensdorf	4650	4697	4680	4735	4753	4790	4824	4826	4838	4887	4867	4878	4,90	-0,18
Gerach	998	1019	1018	1014	1000	1010	996	996	1012	1005	983	979	-1,90	-2,59
Gundelsheim	3355	3339	3321	3310	3254	3261	3251	3249	3300	3298	3291	3301	-1,61	0,09
Hallstadt, St	8455	8472	8503	8477	8514	8499	8574	8485	8581	8559	8512	8559	1,23	0,00
Heiligenstadt i.OFr.,M	3753	3714	3698	3697	3702	3696	3728	3708	3655	3642	3686	3688	-1,73	1,26
Hirschaid, M	10804	11027	11142	11275	11292	11398	11425	11484	11599	11666	11707	11669	8,01	0,03
Kemmern	2544	2565	2566	2607	2608	2586	2586	2597	2592	2554	2578	2597	2,08	1,68
Königsfeld	1384	1389	1397	1400	1388	1380	1372	1378	1368	1352	1335	1350	-2,46	-0,15
Lauter	1103	1124	1134	1120	1127	1134	1139	1150	1148	1150	1134	1134	2,81	-1,39
Lisberg	1734	1782	1792	1787	1785	1779	1797	1761	1730	1753	1747	1748	0,81	-0,29
Litzendorf	5867	5907	5974	5992	6047	6074	6108	6150	6129	6045	6028	6015	2,52	-0,50
Memmelsdorf	8638	8760	8824	8893	8950	8975	8935	8956	8980	8997	8959	8922	3,29	-0,83
Oberhaid	4721	4775	4749	4784	4759	4719	4721	4700	4677	4668	4656	4653	-1,44	-0,32
Pettstadt	1800	1829	1855	1875	1896	1891	1953	1952	1931	1917	1915	1957	8,72	2,09
Pommersfelden	2639	2653	2712	2755	2808	2841	2891	2920	2907	2937	2924	2927	10,91	-0,34
Priesendorf	1449	1456	1469	1451	1459	1501	1517	1517	1549	1534	1522	1540	6,28	0,39
Rattelsdorf, M	4576	4566	4564	4617	4651	4600	4546	4540	4544	4531	4505	4494	-1,79	-0,82
Reckendorf	1748	1800	1851	1858	1887	1915	1954	2006	2024	2043	2030	1988	13,73	-2,69
Scheßlitz, St	7120	7172	7181	7188	7180	7187	7174	7179	7158	7160	7134	7071	-0,69	-1,24
Schönbrunn i.Stgw.	1864	1887	1905	1942	1940	1956	1944	1939	1902	1935	1907	1914	2,68	-1,09
Stadelhofen	1266	1274	1275	1260	1248	1256	1249	1256	1253	1261	1256	1234	-2,53	-2,14
Stegaurach	6289	6382	6323	6454	6605	6704	6788	6824	6841	6947	6844	6824	8,51	-1,77
Strullendorf	7826	7846	7783	7786	7885	7905	7834	7780	7797	7805	7736	7686	-1,79	-1,52
Viereth-Trunstadt	3672	3630	3655	3681	3682	3683	3721	3682	3673	3645	3649	3609	-1,72	-0,99
Walsdorf	2434	2461	2549	2545	2590	2565	2587	2612	2623	2600	2563	2574	5,75	-1,00
Wattendorf	720	722	721	715	714	704	713	699	709	700	696	685	-4,86	-2,14
Zapfendorf, M	4881	4859	4919	4972	5021	5019	5053	5071	5083	5042	5004	5023	2,91	-0,38
Schlüsselfeld, St	5706	5711	5741	5807	5810	5829	5864	5861	5824	5753	5713	5718	0,21	-0,61

Quelle: Berechnungen von MODUS-Sozialforschung nach Daten des Bayerischen Landesamtes für Statistik und Datenverarbeitung sowie der Gemeinden des Landkreises Bamberg 2006-10, * in %

Tab. 2: Ausgangsbevölkerung der Gemeinden im Vergleich zum BLS in den Jahren 2007 und 2009

Gemeinde	BLS 31.12.2007	Daten der Gemeinden - nur Hauptwohnsitze 31.12.2007	Abweichung Gemeinden/BLS* 31.12.2007	BLS 31.12.2009	Daten der Gemeinden - nur Hauptwohnsitze 31.12.2009	Abweichung Gemeinden/BLS* 31.12.2009
Jeweils 31.12....						
Gesamt	144949	145016	0,05	144442	144022	-0,3
Altendorf	1941	1895	-2,4	1984	2007	1,2
Baunach, St	3909	3992	2,1	3981	4061	2,0
Bischberg	6037	6072	0,6	6037	6057	0,3
Breitengüßbach	4614	4456	-3,4	4643	4481	-3,5
Burgebrach, M	6466	6527	0,9	6476	6344	-2,0
Burgwindheim, M	1431	1427	-0,3	1394	1373	-1,5
Buttenheim, M	3320	3402	2,5	3337	3407	2,1
Ebrach, M	1845	1864	1,0	1853	1743	-5,9
Frensdorf	4887	4839	-1,0	4878	4862	-0,3
Gerach	1005	1012	0,7	979	985	0,6
Gundelsheim	3298	3336	1,2	3301	3316	0,5
Hallstadt, St	8559	8570	0,1	8559	8564	0,1
Heiligenstadt i.OFr.,M	3642	3627	-0,4	3688	3652	-1,0
Hirschaid, M	11666	11666	0,0	11669	11669	0,0
Kemmern	2554	2579	1,0	2597	2588	-0,3
Königsfeld	1352	1380	2,1	1350	1372	1,6
Lauter	1150	1163	1,1	1134	1138	0,4
Lisberg	1753	1810	3,3	1748	1794	2,6
Litzendorf	6045	6075	0,5	6015	6031	0,3
Memmelsdorf	8997	8953	-0,5	8922	8860	-0,7
Oberhaid	4668	4511	-3,4	4653	4467	-4,0
Pettstadt	1917	1930	0,7	1957	1972	0,8
Pommersfelden	2937	2885	-1,8	2927	2868	-2,0
Priesendorf	1534	1551	1,1	1540	1546	0,4
Rattelsdorf, M	4531	4589	1,3	4494	4552	1,3
Reckendorf	2043	2079	1,8	1988	2020	1,6
Scheßlitz, St	7160	7162	0,0	7071	7072	0,0
Schönbrunn i.Stgw.	1935	1959	1,2	1914	1881	-1,7
Stadelhofen	1261	1300	3,1	1234	1272	3,1
Stegaurach	6947	6850	-1,4	6824	6727	-1,4
Strullendorf	7805	7865	0,8	7686	7754	0,9
Viereth-Trunstadt	3645	3573	-2,0	3609	3532	-2,1
Walsdorf	2600	2591	-0,3	2574	2563	-0,4
Wattendorf	700	714	2,0	685	696	1,6
Zapfendorf, M	5042	5014	-0,6	5023	5025	0,0
Schlüsselfeld, St	5753	5798	0,8	5718	5771	0,9

Quelle: Berechnungen von MODUS-Sozialforschung nach Daten des Bayerischen Landesamtes für Statistik und Datenverarbeitung sowie der Gemeinden des Landkreises Bamberg 2006-10, * in %

Da es nach wie vor Unterschiede hinsichtlich der Bevölkerung in den beiden Varianten der Gemeinden und des Bayerischen Landesamtes für Statistik und Datenverarbeitung gibt, die sich besonders auf Gemeindeebene deutlich auswirken können, werden für die Bevölkerungsprognose wiederum die beiden Ausgangsbevölkerungen der Gemeinden und des Bayerischen Landesamtes für Statistik und Datenverarbeitung als Ober- bzw. Untergrenze der Berechnung angesetzt. Zur Ausgangsbevölkerung dazu kommen die Entwicklung der Geburten und der Sterbefälle sowie der Wanderungssalden für die einzelnen Gemeinden des Landkreises Bamberg. Darüber hinaus wird auch eine mittlere Variante zwischen Ober- und Untergrenze berechnet, die die aktuellen Parameter fortschreibt.

Die deutlichsten Veränderungen gegenüber dem Jahr 2007 sind aktuell bei den Wanderungen festzustellen. Gab es im Jahr 2007 einen geringen Netto-Zuwanderungsgewinn von 17 Personen nach den Angaben des Bayerischen Landesamtes für Statistik und Datenverarbeitung, so waren es im Jahr 2008 358 Personen, die mehr aus dem Landkreis ab- als zugewandert sind. Diese Zahl kommt zusätzlich zum natürlichen Bevölkerungsschwund hinzu, so dass sich für das Jahr 2008 ein deutlicher Gesamtverlust der Bevölkerung um 434 Personen ergibt. Aktuell stehen dem Wanderungsgewinn von 108 Personen 194 mehr Sterbefälle als Geburten gegenüber, so dass sich ein Bevölkerungsverlust von 86 Personen für das Jahr 2009 ergibt.

Betrachtet man die erhobenen Daten der einzelnen Gemeinden des Landkreises Bamberg so fällt auf, dass es gegenüber den Daten des Bayerischen Landesamtes für Statistik und Datenverarbeitung zum Teil erhebliche Unterschiede gibt. So weist z.B. das Bayerische Landesamt für Statistik und Datenverarbeitung für die Gemeinde Königsfeld für das Jahr 2009 einen Saldo von 15 Personen mehr aus, die Gemeinde registriert für den gleichen Zeitraum 21 Personen weniger. Insgesamt scheinen die Gemeinden tendenziell deutlicheren Schwankungen in der Bevölkerungsstatistik unterworfen zu sein, was sich durch das Glättungsverfahren des Landesamtes erklären ließe. Darüber hinaus gibt es jedoch einige gravierende Ausnahmen, die diesen Erklärungsrahmen sprengen (Memmelsdorf, Heiligenstadt, Buttenheim etc.).

Sowohl deutlich veränderte Ausgangsbevölkerung als auch verändertes Wanderungsverhalten machen eine Neuberechnung der Bevölkerungsprognose einzelner Gemeinden sowie des Gesamtlandkreises notwendig.

Tab. 3: Bevölkerungsbewegung in den Gemeinden des Landkreises Bamberg

Gemeinde	2007				2008				2009			
	Geburten	Sterbefälle	Wanderungssaldo	Gesamt-saldo	Geburten	Sterbefälle	Wanderungssaldo	Gesamt-saldo	Geburten	Sterbefälle	Wanderungssaldo	Gesamt-saldo
Gesamt	1208	1255	17	-30	1230	1306	-358	-434	1142	1336	108	-86
Altendorf	14	13	-10	-9	15	17	0	-2	20	12	37	45
Baunach, St	34	31	-45	-42	52	33	10	29	38	33	38	43
Bischberg	54	52	22	24	50	30	-11	9	53	56	-9	-12
Breitengüßbach	40	44	57	53	28	56	9	-19	36	61	72	47
Burgebrach, M	59	60	-7	-8	50	59	15	6	39	64	29	4
Burgwindheim, M	13	11	-5	-3	13	19	-3	-9	7	12	-23	-28
Buttenheim, M	34	28	8	14	23	21	24	26	31	28	-12	-9
Ebrach, M	11	22	-15	-26	14	19	40	35	11	19	-20	-28
Frensdorf	43	26	32	49	55	26	-49	-20	48	25	-12	11
Gerach	8	9	-6	-7	7	7	-22	-22	7	14	3	-4
Gundelsheim	31	22	-11	-2	27	30	-11	-14	26	13	-3	10
Hallstadt, St	77	77	-22	-22	82	89	-38	-45	73	96	70	47
Heiligenstadt i.OFr.,M	29	48	5	-14	27	38	55	44	34	56	20	-2
Hirschaid, M	93	103	78	68	109	115	47	41	96	103	-31	-38
Kemmern	17	22	-33	-38	22	13	15	24	24	23	18	19
Königsfeld	14	13	-17	-16	14	20	-12	-18	17	20	18	15
Lauter	11	7	-2	2	5	15	-6	-16	8	11	3	0
Lisberg	14	29	39	24	13	28	9	-6	14	30	17	1
Litzendorf	37	40	-79	-82	43	34	-26	-17	33	36	-10	-13
Memmelsdorf	79	74	17	22	75	90	-23	-38	66	99	-4	-37
Oberhaid	37	28	-17	-8	47	39	-17	-9	34	30	-7	-3
Pettstadt	14	8	-20	-14	17	13	-7	-3	16	13	39	42
Pommersfelden	30	11	11	30	24	17	-20	-13	26	18	-5	3
Priesendorf	11	15	-11	-15	18	1	-29	-12	17	6	7	18
Rattelsdorf, M	35	30	-18	-13	40	29	-36	-25	35	38	-8	-11
Reckendorf	21	6	4	19	18	14	-17	-13	13	13	-42	-42
Scheßlitz, St	42	81	41	2	48	77	3	-26	53	74	-42	-63
Schönbrunn i.Stgw.	12	13	34	33	14	16	-26	-28	14	19	12	7
Stadelhofen	13	8	3	8	16	12	-9	-5	13	17	-18	-22
Stegaurach	67	57	95	105	56	73	-87	-104	51	57	-14	-20
Strullendorf	68	80	20	8	70	66	-73	-69	61	75	-36	-50
Viereth-Trunstadt	31	22	-37	-28	24	26	6	4	25	20	-45	-40
Walsdorf	23	35	-11	-23	20	39	-18	-37	24	38	25	11
Wattendorf	11	7	-13	-9	9	9	-4	-4	6	11	-6	-11
Zapfendorf, M	40	51	-30	-41	38	52	-24	-38	34	37	22	19
Schlüsselheld, St	41	72	-40	-71	47	64	-23	-40	39	59	25	5

Quelle: Berechnungen von MODUS-Sozialforschung nach Daten des Bayerischen Landesamtes für Statistik und Datenverarbeitung 2006-2010

Tab. 4: Saldo der Bevölkerungsbewegung im Vergleich der Gemeinden zum BLS in den Jahren 2007 bis 2009

Gemeinde	BLS 31.12.2007	BLS 31.12.2008	BLS 31.12.2009	Gemeinden 31.12.2007	Gemeinden 31.12.2008	Gemeinden 31.12.2009
Jeweils 31.12....						
Gesamt	-30	-434	-86	-63	-565	-77
Altendorf	-9	-2	45	-55	-51	33
Baunach, St	-42	29	43	-31	36	36
Bischberg	24	9	-12	44	-10	-4
Breitengüßbach	53	-19	47	28	-19	41
Burgebrach, M	-8	6	4	3	9	-3
Burgwindheim, M	-3	-9	-28	-5	-10	-29
Buttenheim, M	14	26	-9	113	31	4
Ebrach, M	-26	35	-28	-7	6	-29
Frensdorf	49	-20	11	68	-29	4
Gerach	-7	-22	-4	-6	-19	-6
Gundelsheim	-2	-14	10	-20	-5	29
Hallstadt, St	-22	-45	47	-10	-44	71
Heiligenstadt i.OFr.,M	-14	44	-2	1	35	2
Hirschaid, M	68	41	-38	65	72	-24
Kemmern	-38	24	19	-42	26	22
Königsfeld	-16	-18	15	-18	-27	-21
Lauter	2	-16	0	4	-14	-1
Lisberg	24	-6	1	16	-17	-3
Litzendorf	-82	-17	-13	-54	-17	-14
Memmelsdorf	22	-38	-37	-135	-165	-60
Oberhaid	-8	-9	-3	-5	-16	-14
Pettstadt	-14	-3	42	-10	2	48
Pommersfelden	30	-13	3	28	-11	-2
Priesendorf	-15	-12	18	-10	-9	13
Rattelsdorf, M	-13	-25	-11	-25	-47	-13
Reckendorf	19	-13	-42	21	-13	-41
Scheßlitz, St	2	-26	-63	24	-23	-51
Schönbrunn i.Stgw.	33	-28	7	27	-26	13
Stadelhofen	8	-5	-22	15	-7	-17
Stegaurach	105	-104	-20	92	-68	4
Strullendorf	8	-69	-50	3	-59	-42
Viereth-Trunstadt	-28	4	-40	-49	8	-45
Walsdorf	-23	-37	11	-36	-34	7
Wattendorf	-9	-4	-11	-11	1	-11
Zapfendorf, M	-41	-38	19	-29	-27	19
Schlüsselfeld, St	-71	-40	5	-57	-24	7

Quelle: Berechnungen von MODUS-Sozialforschung nach Daten des Bayerischen Landesamtes für Statistik und Datenverarbeitung sowie der Gemeinden des Landkreises Bamberg 2006-2010.

3. Vergleich der Prognose 2008 mit den aktuellen Daten zum Stand 31.12.2009

Im Jahr 2008 wurde zum Stand 31.12.2007 eine kleinräumige Bevölkerungsprojektion errechnet, die die Bevölkerung in den einzelnen Gemeinden des Landkreises Bamberg für jedes Jahr ausweist. Da es vor allem in kleineren Gemeinden sein kann, dass wenige Verhaltensänderungen, wie z.B. vermehrte Zu- oder Abwanderung, zu einer deutlichen Veränderung in der Gesamtbevölkerung führen, ist ein Vergleich der Prognose mit den aktuellen Bevölkerungsdaten sinnvoll.

Das bei der Prognose 2008 errechnete Intervall reicht von 144412 bis 145530 Personen für den Gesamtlandkreis. Aktuell sind nach den Angaben des Bayerischen Landesamtes für Statistik und Datenverarbeitung 144442 Personen mit Hauptwohnsitz im Landkreis Bamberg wohnhaft. Nach den Daten der Gemeinden leben 144022 Personen im Landkreis Bamberg. In beiden Fällen liegt die aktuelle Bevölkerungszahl an der unteren Grenze des 2008 errechneten Intervalls. Dies liegt hauptsächlich daran, dass es im Jahr 2008 einen sehr deutlichen Wanderungsverlust von -358 Personen (BLSD) gab. Dies war neben dem Jahr 2005 (-1 Person) in den letzten 11 Jahren der einzige negative Wanderungssaldo, der in dieser Höhe nicht vorhersehbar war. Da die Bevölkerung durch diesen Umstand nahe an die untere Grenze des Projektionsintervalls gerutscht ist, ist zu erwarten, dass einige der Gemeinden aus dem berechneten Intervall herausgefallen sind, da die Schwankungen in den einzelnen Gemeinden in der Regel ein größeres Gewicht bei der Berechnung haben als im Gesamtgebiet. Für die aktuelle Abweichung in den einzelnen Gemeinden von der Projektion zum Stand 31.12.2007 gibt es mehrere mögliche Entwicklungserklärungen:

1. Übermittlung unterschiedlicher Ausgangsbevölkerungen: Auf Seiten der Gemeinden wegen „Karteileichen“, Zählung von Zweitwohnsitzen (trotz Vorgabe „nur Hauptwohnsitze“), Fehlen von Ortsteilen etc., seitens des Bayerischen Landesamtes für Statistik und Datenverarbeitung ungenaue Fortschreibung durch fehlerhaften Bestand und Glättung etc.
2. Unvorhersehbare Veränderungen von Geburten, Sterbefällen und Wanderungen: Dabei kann es sich bei den Geburten z.B. um Verschiebungen im Lebensverlauf aufgrund von Berufstätigkeit etc. handeln. Die Wanderungen hängen zu einem Großteil von dem Ort der Arbeitsstelle ab, durch Arbeitsortwechsel können sich hier große Verschiebungen ergeben. Dazu kommen natürliche Schwankungen, die sich besonders in kleineren Gemeinden deutlicher auswirken, z.B. bei Sterbefällen.
3. Zu kleines Intervall bei der ursprünglichen Projektion zum Stichtag 31.12.2007: In einzelnen Gemeinden wurden aufgrund der damaligen Verhältnisse sehr geringe

Intervallgrößen berechnet (wegen lediglich geringfügiger Änderungen der Parameter in den Vorjahren), so dass selbst bei kleinen Schwankungen die Intervallgrenzen über- oder unterschritten werden mussten. Da das Intervall mit zunehmender Projektionsdauer immer größer wird (um die größere Unsicherheit mit zunehmender Dauer der Projektion abzubilden), lässt sich das Intervall in den ersten Jahren der Projektion nicht beliebig erweitern, so dass es in den ersten Jahren erfahrungsgemäß häufiger zu Abweichungen außerhalb des Intervalls kommt.

Im Vergleich zum Jahr 2007 ist die Differenz der Gemeindedaten und der Daten des Bayerischen Landesamtes für Statistik und Datenverarbeitung aktuell ebenfalls wieder sehr gering, allerdings zeigt die Abweichung der Daten nun in eine andere Richtung: waren zum 31.12.2007 die Daten der Gemeinden etwas höher als die des Bayerischen Landesamtes für Statistik und Datenverarbeitung, so ist es aktuell umgekehrt. Der Überhang betrug zum 31.12.2007 für die Gemeinden 0,05%, zum 31.12.2009 errechnet sich ein Überhang für das Bayerische Landesamt für Statistik und Datenverarbeitung von 0,3%.

Über die Veränderung der Ausgangsbevölkerung hinaus spielen jedoch auch Veränderungen in den anderen Parametern (Geburten, Sterbefälle und Wanderungen) eine große Rolle für die Berechnung der Prognose. Vor allem bei den Wanderungen sind in einzelnen Gemeinden große Schwankungen zu verzeichnen. Bei der Betrachtung der einzelnen Gemeinden fallen folgende Gruppen auf:

- Gemeinden, in denen mehr Geburten, weniger Sterbefälle und starke Zuwanderung im betrachteten Zeitraum festzustellen sind (z.B. Heiligenstadt).
- Gemeinden, in denen weniger Geburten, mehr Sterbefälle und starke Abwanderung zu verzeichnen sind (z.B. Memmelsdorf oder Wattendorf).
- Gemeinden, die in einem oder zwei der drei Parameter Veränderungen erfahren haben (z.B. Lisberg, Lauter). Hier kommt es sowohl auf die Höhe als auch auf die Art der Entwicklung an (parallel oder gegenläufig).
- Gemeinden, bei denen sich die Ausgangsbevölkerungen von Gemeinden und BLSD so deutlich voneinander unterscheiden, dass das Intervall der Prognose komplett zwischen den beiden Varianten liegt.

Insgesamt betrachtet ist eine Neuberechnung aufgrund des unvorhersehbar deutlichen Wanderungsdefizits im Jahr 2008 notwendig. Da die Wanderungen einen sehr hohen Stellenwert im Landkreis Bamberg einnehmen (und sich Geburten und Sterbefälle nur langfristig ändern bzw. nicht unmittelbar beeinflussbar sind), gilt es hier Anstrengungen zu unternehmen, um das Schrumpfen der Bevölkerung aufzuhalten.

Dadurch, dass sich die Richtung der Abweichung der Daten der Gemeinden von den Daten des Bayerischen Landesamtes für Statistik und Datenverarbeitung geändert hat, musste für die Berechnung auch die Ausgangsbevölkerung umgedreht werden. In der aktuellen Berechnung bilden die Daten der Gemeinden die Varianten 1 und 2, da diese Werte insgesamt niedriger sind als die Daten des BLSD. Somit bilden anders als bei der letzten Berechnung zum Stand 31.12.2007 die Daten des BLSD aktuell die Variante 3, also die Obergrenze des Intervalls. Aufgrund der unterschiedlichen Daten kommt es daher für die berechneten Varianten im Vergleich zur vorherigen Berechnung zum Teil zu deutlichen Unterschieden, was daran liegt, dass jetzt eine unterschiedliche Bevölkerungsstruktur auf die Entwicklung der Parameter in den verschiedenen Varianten bezogen wurde. So wird z.B. die niedrigere Fertilität in Variante 1 nicht mehr auf die Struktur der Frauen nach den Daten des BLSD bezogen, sondern auf die Besetzungszahlen der Frauenjahrgänge nach den Daten der Gemeinden, die zum Teil erheblich abweichen. Aufgrund dessen sind die vorliegenden Ergebnisse nur bedingt mit den Ergebnissen der letzten Prognose vergleichbar. Besonders in den kleineren Gemeinden können sehr unterschiedliche Werte resultieren.

Auch diese Vorgehensweise, die kleinere Bevölkerungszahl des Landkreises insgesamt als Untergrenze und die größere Bevölkerungszahl als Obergrenze zu nehmen, kann dazu führen, dass in einzelnen Gemeinden die Vorzeichen umgekehrt sind. Aus Gründen der Vergleichbarkeit und der einheitlichen Berechnung für den Gesamtlandkreis wurden die drei Varianten bei der Berechnung der einzelnen Gemeinden jeweils auf die gleiche Ausgangsbevölkerung bezogen, also die Untergrenze (Variante 1) immer auf die Daten der Gemeinden, die Obergrenze immer auf die Daten des BLSD. Die Berechnung der drei Varianten erfolgt auf folgender Grundlage: Variante 1 als ungünstigstes Szenarium geht von einer Nettoabwanderung von jährlich ca. 350 Personen aus bei nochmals (leicht) sinkenden Geburtenzahlen und gleichbleibender Sterblichkeit. Variante 2 ist eine dezent positive Variante mit leichter Nettozuwanderung, leicht steigender Fertilität und leichter Steigerung der Lebenserwartung. Variante 3 als günstigste Variante geht von einer deutlichen Steigerung sowohl der Nettozuwanderung als auch der Geburtenzahlen aus bei deutlicher Steigerung der Lebenserwartung.

Abb. 1: Annahmen der kleinräumigen Bevölkerungsprojektion

Variante 1

Ausgangsbevölkerung: aktuelle Bevölkerungsdaten der Gemeinden des Landkreises Bamberg

Sterblichkeit: Steigerung der Lebenserwartung um 1,5 Jahre bis zum Jahr 2029

Geburten: Fertilität geht bis 2029 leicht zurück

Wanderungen: Abnehmende Wanderungsbewegungen, langfristig Wanderungsdefizit

Wirtschaftliche Lage: konstantes Wirtschaftswachstum von 1,0%.

Bautätigkeit: ab 2010 jährlich 150 neue Wohneinheiten

Variante 2

Ausgangsbevölkerung: aktuelle Bevölkerungsdaten der Gemeinden des Landkreises Bamberg

Sterblichkeit: Steigerung der Lebenserwartung um 2 Jahre bis zum Jahr 2029

Geburten: Fertilität steigt bis 2029 leicht an

Wanderungen: Wanderungssaldo bleibt auf dem Durchschnitt der letzten Jahre (Trendfortschreibung)

Wirtschaftliche Lage: konstantes Wirtschaftswachstum von 1,5%.

Bautätigkeit: ab 2010 jährlich 250 neue Wohneinheiten

Variante 3

Ausgangsbevölkerung: aktuelle Bevölkerungsdaten des Bayerischen Landesamtes für Statistik und Datenverarbeitung

Sterblichkeit: Steigerung der Lebenserwartung um 2,5 Jahre bis zum Jahr 2029

Geburten: Fertilität steigt bis 2029 deutlich an

Wanderungen: langfristig deutliche Steigerung der Zuwanderung

Wirtschaftliche Lage: konstantes Wirtschaftswachstum von 2,0%.

Bautätigkeit: ab 2010 jährlich 350 neue Wohneinheiten

4. Ergebnisse der Bevölkerungsprojektion

Die Entwicklung der Bevölkerung in den drei berechneten Varianten unterscheidet sich sowohl in der Ausgangsbevölkerung als auch im Verlauf gegenüber der Prognose zum Stand 31.12.2007. Aktuell ergibt sich eine Spanne von 134850 bis 147755 Personen im Landkreis Bamberg für das Prognosejahr 2025 und 132294 bis 147123 Personen für das Jahr 2029, wobei auch diesmal neben der veränderten Ausgangsbevölkerung die deutlich veränderten Wanderungen hauptsächlich verantwortlich sind. Aktuell liegen die Ausgangsdaten der Gemeinden unter denen des BLSD, so dass sich bereits sowohl in der Ausgangsbevölkerung der einzelnen Gemeinden als auch hinsichtlich der Geburten etc. zum Teil deutliche Unterschiede ergeben. Aufgrund der Überprüfung der letzten Prognose mit den aktuellen Daten wurde das Intervall der Berechnung der drei Varianten etwas erweitert. Dies betrifft hauptsächlich die Variante 3, jedoch wurden auch die Varianten 1 und 2 etwas positiver gefasst. Dies liegt zum einen daran, dass der aktuelle Tiefstand bei den Geburten sich einer Sättigungsgrenze nähern dürfte und im Jahr 2009 wieder ein positiver Wanderungssaldo zu verzeichnen war.

Die aktuellen Berechnungen geben auch die veränderten Wanderungsentwicklungen in Verbindung mit dem in den meisten Gemeinden bestehenden Natalitätsdefizit (Geburten-Sterbefälle) wieder, so dass sich in Variante 1 in den Gemeinden eine deutliche Reduktion der Bevölkerung ergibt. In Variante 2 sind es 8 von 36 Gemeinden mit einer positiven Entwicklung der Bevölkerung und in Variante 3 errechnet sich eine Erhöhung der Bevölkerung in 26 von 36 Gemeinden.

Auf der Grundlage der beiden Statistiken (Gemeinden und BLSD) wurden wiederum drei Varianten errechnet, die mögliche Szenarien der Bevölkerungsentwicklung darstellen. Da diesmal die Ausgangsbevölkerung der Gemeinden deutlich unter der des BLSD liegt, wurde die niedrigere Ausgangsbevölkerung (Gemeinden) als Untergrenze und die höhere (BLSD) als Obergrenze zur Berechnung herangezogen. Darüber hinaus werden für die drei Varianten unterschiedliche Annahmen hinsichtlich der Parameter Wanderungen, Fertilität und Mortalität sowie externer Faktoren (wie z.B. Wirtschaftswachstum) getroffen (siehe ausführlich den Bericht „Kleinräumige Bevölkerungsprojektion für den Landkreis Bamberg“ zum Stand 31.12.2007). Darüber hinaus wurde der Projektionszeitraum bis zum Jahr 2029 verlängert.

Die folgenden Tabellen geben die voraussichtliche Entwicklung der Bevölkerung in den einzelnen Gemeinden zwischen dem Jahr 2009 und 2029 nach der aktuellen Prognose wieder.

Die Entwicklung der Bevölkerung nach Variante 1 verläuft in den einzelnen Gemeinden wie folgt: Die Ab- bzw. Zunahme der Bevölkerung bis zum Jahr 2029 reicht von -24,5% in Burgwindheim bis zu -1,4% in Burgebrach.

In der Variante 2 sind die stärksten Zugewinne der Bevölkerung bis zum Jahr 2029 in Lisberg mit 6,3% und in Pettstadt mit 4,5% zu verzeichnen. In Burgwindheim ist mit -14,0% der größte Rückgang in dieser Variante zu erwarten. Bei dieser Variante wird es voraussichtlich in 28 der 36 Gemeinden eine Reduktion der Bevölkerung geben. Insgesamt ist in dieser Variante mit einer Abnahme der Bevölkerung im Landkreis Bamberg um -3,1% zu rechnen.

Entsprechend der getroffenen Annahmen ergibt sich in Variante 3 insgesamt eine Zunahme der Bevölkerung von 2009 bis 2029 in dieser Variante um 1,9% (letzte Prognose 2007 bis 2025: 0,5%), die Bevölkerung wird sich dabei in den einzelnen Gemeinden von +18,0% in Lisberg bis -5,5% in Memmelsdorf bis zum Jahr 2029 sehr unterschiedlich entwickeln.

In den folgenden Tabellen sind die Ergebnisse der Bevölkerungsprojektion für die Gemeinden des Landkreises Bamberg nach Variante 1 bis 3 ausgewiesen.

Tab. 5: Entwicklung der Bevölkerung von 2009 bis 2029 in den Gemeinden – Variante 1

Gemeinde	2009	2010	2011	2012	2013	2014	2015	2016	2017	2018	2019	2020	2021	2022	2023	2024	2025	2026	2027	2028	2029
Jeweils 31.12....																					
Altendorf	2007	2010	2012	2014	2014	2015	2014	2013	2012	2010	2008	2004	2000	1995	1989	1982	1974	1965	1955	1944	1933
Baunach, St	4061	4053	4043	4032	4019	4005	3990	3974	3958	3942	3925	3908	3890	3870	3851	3830	3808	3785	3762	3739	3714
Bischberg	6057	6047	6035	6021	6006	5991	5973	5954	5933	5912	5888	5864	5837	5808	5778	5745	5711	5676	5639	5601	5562
Breitengüßbach	4481	4486	4494	4501	4502	4503	4503	4502	4500	4498	4495	4491	4485	4477	4469	4459	4447	4434	4420	4405	4388
Burgebrach, M	6344	6350	6355	6360	6364	6369	6373	6375	6375	6375	6372	6369	6364	6357	6347	6336	6323	6309	6292	6274	6255
Burgwindheim, M	1373	1354	1335	1317	1300	1284	1268	1252	1237	1223	1208	1193	1178	1162	1146	1129	1112	1094	1075	1057	1037
Buttenheim, M	3407	3404	3398	3391	3381	3369	3356	3342	3328	3313	3299	3284	3268	3252	3237	3221	3206	3190	3174	3158	3141
Ebrach, M	1743	1726	1710	1693	1677	1660	1644	1628	1613	1597	1582	1566	1551	1535	1519	1503	1487	1470	1454	1437	1420
Frensdorf	4862	4865	4865	4862	4858	4851	4842	4833	4823	4813	4802	4791	4778	4765	4750	4734	4717	4698	4678	4658	4635
Gerach	985	977	969	961	953	944	935	927	918	909	900	891	883	874	866	857	849	840	831	822	813
Gundelsheim	3316	3304	3292	3278	3264	3248	3231	3213	3194	3174	3154	3133	3111	3088	3064	3039	3013	2986	2957	2927	2896
Hallstadt, St	8564	8557	8548	8536	8522	8506	8487	8467	8444	8419	8391	8362	8329	8294	8255	8212	8167	8119	8067	8014	7958
Heiligenstadt i.OFr.,M	3652	3642	3631	3618	3604	3589	3574	3560	3546	3533	3520	3508	3495	3483	3471	3458	3445	3432	3418	3404	3390
Hirschaid, M	11669	11669	11667	11663	11656	11647	11635	11622	11608	11591	11572	11551	11527	11499	11468	11434	11396	11354	11309	11259	11205
Kemmern	2588	2587	2585	2581	2578	2573	2568	2562	2555	2548	2541	2533	2524	2514	2503	2492	2480	2467	2454	2440	2425
Königsfeld	1372	1363	1354	1344	1334	1323	1313	1302	1292	1282	1272	1262	1252	1242	1232	1222	1212	1201	1190	1178	1166
Lauter	1138	1135	1131	1128	1125	1121	1118	1115	1112	1109	1106	1103	1100	1096	1091	1086	1080	1074	1067	1060	1052
Lisberg	1794	1792	1789	1787	1785	1783	1782	1780	1779	1778	1776	1775	1773	1772	1769	1766	1763	1760	1755	1751	1745
Litzendorf	6031	6005	5980	5954	5928	5902	5877	5851	5825	5798	5770	5741	5711	5678	5644	5608	5570	5529	5486	5440	5392
Memmelsdorf	8860	8828	8792	8753	8712	8668	8622	8574	8524	8472	8419	8364	8306	8245	8181	8115	8047	7978	7907	7835	7762
Oberhaid	4467	4459	4450	4439	4426	4411	4395	4377	4359	4338	4317	4295	4271	4245	4218	4190	4161	4132	4102	4071	4040
Pettstadt	1972	1971	1970	1968	1966	1963	1961	1958	1955	1951	1948	1944	1940	1935	1931	1925	1920	1913	1906	1899	1890
Pommersfelden	2868	2866	2863	2859	2853	2847	2839	2831	2822	2813	2804	2795	2785	2775	2765	2755	2744	2732	2721	2709	2697
Priesendorf	1546	1545	1543	1541	1538	1534	1530	1525	1520	1515	1510	1505	1499	1494	1488	1482	1475	1468	1461	1454	1447
Rattelsdorf, M	4552	4535	4517	4499	4479	4459	4438	4417	4396	4375	4353	4331	4308	4284	4259	4232	4204	4175	4145	4113	4080
Reckendorf	2020	2004	1988	1972	1955	1939	1923	1906	1890	1875	1859	1843	1828	1812	1796	1781	1764	1748	1731	1714	1696
Scheßlitz, St	7072	7044	7016	6988	6961	6933	6906	6878	6849	6820	6790	6760	6727	6694	6659	6622	6584	6544	6502	6458	6412
Schönbrunn i.Stgw.	1881	1877	1872	1866	1861	1854	1848	1842	1836	1830	1824	1819	1813	1807	1801	1795	1788	1781	1774	1766	1758
Stadelhofen	1272	1263	1254	1243	1232	1220	1207	1195	1183	1171	1159	1148	1137	1126	1115	1104	1094	1084	1073	1063	1053
Stegaurach	6727	6713	6697	6682	6665	6648	6629	6610	6589	6568	6545	6521	6495	6466	6435	6401	6366	6327	6288	6246	6203
Strullendorf	7754	7734	7712	7690	7666	7642	7616	7589	7561	7532	7502	7470	7436	7400	7360	7318	7274	7227	7177	7126	7071
Viereth-Trunstadt	3532	3515	3499	3483	3467	3452	3436	3420	3403	3386	3368	3349	3330	3309	3288	3266	3243	3220	3195	3170	3144
Walsdorf	2563	2554	2544	2535	2524	2514	2505	2495	2486	2477	2469	2461	2453	2444	2436	2428	2419	2409	2399	2388	2375
Wattendorf	696	693	689	685	681	677	672	667	662	658	653	648	643	638	633	627	622	616	610	603	597
Zapfendorf, M	5025	5012	4999	4985	4971	4957	4943	4928	4913	4898	4883	4867	4850	4833	4814	4794	4772	4750	4726	4701	4674
Schlüsselfeld, St	5771	5750	5729	5708	5687	5666	5645	5622	5600	5576	5553	5529	5504	5477	5450	5421	5392	5362	5331	5299	5267
Gesamt	144022	143687	143326	142936	142515	142068	141596	141106	140600	140078	139537	138978	138382	137747	137077	136371	135628	134850	134035	133184	132294

Quelle: Berechnungen von MODUS 2010 nach Daten des Bayerischen Landesamtes für Statistik und Datenverarbeitung und der Gemeinden des Landkreises Bamberg

Tab. 6: Entwicklung der Bevölkerung von 2009 bis 2029 in den Gemeinden – Variante 2

Gemeinde	2009	2010	2011	2012	2013	2014	2015	2016	2017	2018	2019	2020	2021	2022	2023	2024	2025	2026	2027	2028	2029
Jeweils 31.12....																					
Altendorf	2007	2017	2027	2035	2043	2051	2057	2064	2069	2074	2078	2082	2084	2086	2086	2086	2084	2082	2079	2075	2070
Baunach, St	4061	4065	4068	4069	4068	4064	4060	4055	4050	4044	4037	4030	4021	4012	4002	3990	3978	3964	3951	3936	3921
Bischberg	6057	6060	6061	6060	6057	6053	6047	6040	6031	6020	6007	5994	5977	5959	5939	5916	5892	5867	5840	5812	5782
Breitengüßbach	4481	4502	4521	4540	4557	4573	4588	4602	4615	4627	4638	4648	4656	4662	4667	4671	4673	4674	4673	4671	4669
Burgebrach, M	6344	6359	6375	6389	6403	6417	6431	6443	6453	6462	6469	6475	6480	6481	6481	6479	6475	6469	6462	6452	6442
Burgwindheim, M	1373	1364	1355	1347	1339	1331	1323	1315	1308	1301	1293	1285	1276	1266	1256	1245	1233	1221	1208	1194	1180
Buttenheim, M	3407	3414	3419	3422	3421	3419	3415	3410	3404	3398	3392	3385	3378	3370	3363	3355	3347	3340	3332	3324	3315
Ebrach, M	1743	1734	1725	1716	1706	1697	1688	1678	1668	1659	1649	1640	1630	1619	1609	1598	1586	1575	1563	1551	1539
Frensdorf	4862	4878	4892	4903	4912	4918	4921	4924	4926	4927	4928	4929	4928	4925	4921	4917	4910	4902	4894	4884	4873
Gerach	985	983	982	979	977	974	970	967	963	958	954	950	946	942	938	933	929	924	920	915	909
Gundelsheim	3316	3316	3315	3313	3309	3303	3297	3289	3280	3270	3259	3248	3235	3221	3205	3189	3172	3153	3133	3112	3089
Hallstadt, St	8564	8579	8593	8603	8610	8615	8617	8617	8614	8608	8600	8590	8576	8558	8537	8512	8484	8453	8419	8382	8343
Heiligenstadt i.OFr.,M	3652	3653	3653	3651	3647	3643	3638	3634	3629	3626	3622	3620	3616	3613	3610	3606	3603	3598	3594	3589	3583
Hirschaid, M	11669	11699	11727	11752	11774	11793	11809	11824	11836	11846	11853	11858	11859	11857	11850	11841	11828	11810	11789	11764	11735
Kemmern	2588	2595	2600	2605	2609	2612	2614	2615	2615	2615	2615	2613	2611	2608	2604	2598	2592	2586	2579	2571	2563
Königsfeld	1372	1371	1370	1368	1365	1361	1357	1353	1348	1344	1340	1336	1332	1328	1323	1318	1313	1307	1301	1295	1288
Lauter	1138	1139	1139	1140	1140	1141	1141	1142	1143	1143	1144	1144	1143	1143	1141	1140	1137	1134	1130	1126	1121
Lisberg	1794	1801	1807	1814	1820	1827	1833	1840	1847	1854	1860	1867	1873	1879	1884	1889	1893	1897	1901	1904	1906
Litzendorf	6031	6019	6007	5994	5981	5968	5955	5941	5927	5912	5896	5879	5860	5838	5815	5790	5762	5732	5699	5664	5626
Memmelsdorf	8860	8844	8825	8802	8777	8748	8717	8683	8647	8610	8570	8529	8484	8435	8384	8330	8274	8216	8157	8097	8035
Oberhaid	4467	4471	4473	4473	4471	4467	4461	4453	4444	4434	4422	4409	4394	4377	4358	4339	4319	4298	4276	4254	4231
Pettstadt	1972	1981	1990	1997	2004	2011	2017	2022	2028	2033	2038	2042	2046	2049	2053	2055	2058	2059	2060	2061	2060
Pommersfelden	2868	2874	2878	2881	2882	2882	2881	2879	2877	2874	2871	2868	2864	2860	2856	2851	2846	2841	2835	2829	2823
Priesendorf	1546	1552	1557	1561	1564	1566	1568	1569	1569	1570	1570	1570	1570	1570	1569	1568	1567	1565	1563	1561	1559
Rattelsdorf, M	4552	4548	4543	4536	4528	4519	4509	4499	4489	4478	4467	4456	4443	4428	4412	4395	4377	4357	4336	4314	4290
Reckendorf	2020	2015	2010	2004	1998	1991	1984	1976	1969	1962	1954	1947	1939	1931	1923	1914	1905	1896	1886	1876	1865
Scheßlitz, St	7072	7062	7052	7041	7030	7019	7007	6995	6982	6968	6953	6938	6920	6901	6880	6857	6833	6806	6778	6748	6716
Schönbrunn i.Stgw.	1881	1883	1884	1884	1884	1884	1883	1882	1882	1881	1880	1880	1879	1878	1877	1876	1874	1873	1870	1867	1864
Stadelhofen	1272	1271	1269	1266	1262	1256	1250	1243	1237	1231	1225	1219	1213	1207	1202	1196	1191	1185	1180	1174	1168
Stegaurach	6727	6732	6735	6738	6740	6739	6738	6735	6731	6726	6720	6711	6700	6687	6670	6651	6630	6606	6581	6554	6525
Strullendorf	7754	7752	7748	7743	7736	7729	7720	7709	7697	7684	7669	7652	7633	7611	7586	7558	7527	7494	7458	7420	7379
Viereth-Trunstadt	3532	3528	3524	3520	3515	3511	3506	3501	3494	3487	3479	3470	3460	3449	3436	3423	3409	3395	3379	3363	3345
Walsdorf	2563	2563	2564	2563	2562	2561	2559	2557	2557	2556	2556	2556	2556	2555	2554	2554	2552	2550	2547	2544	2539
Wattendorf	696	696	697	696	696	694	693	691	689	687	685	683	681	678	675	672	669	666	662	658	654
Zapfendorf, M	5025	5027	5029	5030	5030	5030	5030	5029	5027	5025	5022	5020	5016	5011	5004	4996	4987	4976	4964	4951	4936
Schlüsselfeld, St	5771	5767	5764	5760	5755	5751	5745	5738	5730	5722	5713	5703	5692	5679	5665	5650	5634	5617	5600	5581	5563
Gesamt	144022	144116	144176	144193	144173	144117	144029	143915	143777	143616	143431	143224	142972	142676	142338	141960	141544	141091	140600	140072	139506

Quelle: Berechnungen von MODUS 2010 nach Daten des Bayerischen Landesamtes für Statistik und Datenverarbeitung und der Gemeinden des Landkreises Bamberg

Tab. 7: Entwicklung der Bevölkerung von 2009 bis 2029 in den Gemeinden – Variante 3

Gemeinde	2009	2010	2011	2012	2013	2014	2015	2016	2017	2018	2019	2020	2021	2022	2023	2024	2025	2026	2027	2028	2029
Jeweils 31.12....																					
Altendorf	1984	2001	2018	2033	2048	2062	2075	2088	2100	2112	2123	2134	2144	2153	2162	2170	2177	2183	2188	2193	2198
Baunach, St	3981	3994	4004	4012	4018	4022	4026	4028	4030	4031	4032	4032	4032	4030	4028	4024	4020	4015	4010	4005	3998
Bischberg	6037	6043	6046	6047	6047	6046	6043	6039	6034	6027	6020	6011	6001	5988	5974	5959	5942	5924	5904	5884	5862
Breitengüßbach	4643	4682	4723	4763	4796	4829	4861	4893	4923	4953	4981	5008	5034	5057	5079	5100	5119	5136	5152	5167	5181
Burgebrach, M	6476	6499	6522	6544	6567	6590	6613	6634	6654	6672	6689	6704	6717	6728	6736	6742	6746	6749	6750	6750	6748
Burgwindheim, M	1394	1395	1396	1397	1397	1398	1398	1399	1399	1400	1399	1399	1397	1395	1391	1387	1382	1376	1369	1361	1353
Buttenheim, M	3337	3353	3367	3377	3385	3392	3396	3399	3401	3403	3405	3406	3406	3406	3406	3406	3407	3407	3407	3406	3406
Ebrach, M	1853	1851	1848	1845	1841	1838	1834	1830	1826	1821	1817	1812	1808	1802	1796	1790	1783	1776	1769	1761	1754
Frensdorf	4878	4905	4930	4952	4971	4989	5004	5018	5032	5045	5058	5070	5081	5091	5099	5106	5112	5116	5120	5122	5124
Gerach	979	984	989	994	997	1000	1003	1005	1007	1008	1009	1010	1012	1013	1014	1016	1017	1018	1019	1020	1020
Gundelsheim	3301	3312	3321	3329	3336	3340	3344	3346	3347	3346	3345	3343	3340	3335	3330	3323	3315	3307	3297	3285	3273
Hallstadt, St	8559	8595	8628	8658	8686	8712	8734	8754	8771	8785	8796	8805	8809	8809	8806	8799	8788	8774	8757	8737	8716
Heiligenstadt i.OFr.,M	3688	3703	3715	3725	3734	3742	3750	3757	3766	3774	3783	3792	3801	3810	3819	3828	3837	3845	3853	3861	3868
Hirschaid, M	11669	11719	11767	11810	11850	11888	11923	11955	11986	12014	12040	12064	12084	12101	12115	12125	12133	12136	12136	12132	12124
Kemmern	2597	2611	2623	2634	2644	2654	2662	2670	2677	2683	2688	2693	2697	2699	2701	2702	2702	2701	2700	2699	2697
Königsfeld	1350	1358	1365	1372	1377	1382	1386	1390	1394	1397	1401	1405	1408	1412	1414	1417	1419	1420	1422	1423	1423
Lauter	1134	1138	1143	1147	1151	1155	1159	1163	1168	1172	1176	1179	1183	1186	1188	1190	1192	1192	1192	1192	1191
Lisberg	1748	1765	1781	1797	1812	1828	1844	1860	1876	1892	1908	1924	1940	1956	1972	1988	2003	2019	2033	2048	2062
Litzendorf	6015	6018	6020	6022	6023	6023	6024	6023	6021	6018	6013	6007	5999	5989	5976	5962	5945	5927	5905	5882	5856
Memmelsdorf	8922	8927	8929	8926	8921	8912	8899	8884	8866	8845	8822	8797	8767	8734	8697	8657	8616	8572	8527	8481	8433
Oberhaid	4653	4668	4681	4693	4702	4709	4714	4717	4718	4718	4717	4713	4707	4699	4689	4677	4664	4651	4636	4621	4606
Pettstadt	1957	1975	1993	2010	2026	2041	2056	2071	2085	2099	2112	2125	2137	2149	2160	2171	2181	2191	2200	2209	2216
Pommersfelden	2927	2941	2954	2964	2974	2981	2988	2994	3000	3004	3009	3013	3017	3021	3024	3027	3029	3032	3034	3036	3037
Priesendorf	1540	1552	1563	1572	1581	1589	1596	1602	1608	1614	1620	1625	1630	1635	1639	1644	1647	1651	1655	1658	1661
Rattelsdorf, M	4494	4501	4505	4509	4511	4512	4513	4512	4512	4511	4510	4508	4505	4500	4493	4485	4476	4465	4454	4440	4425
Reckendorf	1988	1993	1997	2001	2003	2005	2006	2007	2008	2009	2009	2010	2010	2010	2010	2009	2008	2006	2004	2001	1998
Scheßlitz, St	7071	7076	7080	7084	7088	7092	7096	7098	7100	7100	7100	7099	7095	7090	7083	7073	7063	7050	7035	7019	7000
Schönbrunn i.Stgw.	1914	1923	1930	1938	1944	1951	1957	1962	1968	1974	1980	1985	1991	1996	2001	2005	2009	2013	2017	2020	2023
Stadelhofen	1234	1238	1241	1243	1244	1244	1242	1241	1240	1239	1238	1237	1237	1236	1235	1235	1235	1235	1235	1235	1235
Stegaurach	6824	6848	6869	6889	6907	6924	6939	6953	6965	6975	6984	6990	6994	6995	6993	6989	6981	6972	6960	6947	6932
Strullendorf	7686	7702	7716	7728	7738	7748	7757	7764	7769	7773	7775	7776	7775	7770	7762	7751	7737	7721	7703	7682	7658
Viereth-Trunstadt	3609	3621	3632	3643	3652	3662	3672	3680	3687	3693	3698	3701	3703	3704	3704	3703	3701	3699	3696	3692	3687
Walsdorf	2574	2583	2591	2599	2605	2611	2617	2623	2629	2635	2641	2648	2654	2659	2665	2670	2675	2680	2684	2686	2689
Wattendorf	685	689	693	696	699	701	703	704	706	707	708	709	709	710	710	710	710	709	709	708	707
Zapfendorf, M	5023	5040	5055	5069	5083	5096	5109	5121	5133	5143	5153	5163	5171	5178	5184	5188	5190	5191	5191	5190	5188
Schlüsselfeld, St	5718	5729	5739	5749	5759	5768	5776	5783	5789	5794	5798	5801	5803	5803	5801	5798	5794	5790	5785	5780	5774
Gesamt	144442	144932	145374	145769	146119	146434	146718	146970	147193	147388	147555	147701	147799	147849	147857	147824	147755	147649	147508	147333	147123

Quelle: Berechnungen von MODUS 2010 nach Daten des Bayerischen Landesamtes für Statistik und Datenverarbeitung und der Gemeinden des Landkreises Bamberg

Zusammenfassend wird in der folgenden Tabelle die prozentuale Veränderung der Bevölkerung von 2009 bis 2025 und von 2009 bis 2029 in den drei Varianten dargestellt.

Tab. 8: Entwicklung der Bevölkerung von 2009 bis 2029 in den Gemeinden in Prozent

	Variante 1		Variante 2		Variante 3	
	2025/2009	2029/2025	2025/2009	2029/2025	2025/2009	2029/2025
Altendorf	-1,7	-3,7	3,9	3,1	9,7	10,8
Baunach, St	-6,2	-8,5	-2,0	-3,4	1,0	0,4
Bischberg	-5,7	-8,2	-2,7	-4,5	-1,6	-2,9
Breitengüßbach	-0,8	-2,1	4,3	4,2	10,2	11,6
Burgebrach, M	-0,3	-1,4	2,1	1,5	4,2	4,2
Burgwindheim, M	-19,0	-24,5	-10,2	-14,0	-0,9	-2,9
Buttenheim, M	-5,9	-7,8	-1,7	-2,7	2,1	2,1
Ebrach, M	-14,7	-18,6	-9,0	-11,7	-3,8	-5,4
Frensdorf	-3,0	-4,7	1,0	0,2	4,8	5,0
Gerach	-13,8	-17,5	-5,7	-7,7	3,9	4,2
Gundelsheim	-9,1	-12,7	-4,4	-6,8	0,4	-0,9
Hallstadt, St	-4,6	-7,1	-0,9	-2,6	2,7	1,8
Heiligenstadt i.OFr.,M	-5,7	-7,2	-1,4	-1,9	4,0	4,9
Hirschaid, M	-2,3	-4,0	1,4	0,6	4,0	3,9
Kemmern	-4,2	-6,3	0,2	-1,0	4,0	3,8
Königsfeld	-11,7	-15,0	-4,3	-6,1	5,1	5,4
Lauter	-5,1	-7,6	-0,1	-1,5	5,1	5,0
Lisberg	-1,7	-2,7	5,5	6,3	14,6	18,0
Litzendorf	-7,6	-10,6	-4,5	-6,7	-1,2	-2,7
Memmelsdorf	-9,2	-12,4	-6,6	-9,3	-3,4	-5,5
Oberhaid	-6,8	-9,6	-3,3	-5,3	0,2	-1,0
Pettstadt	-2,6	-4,2	4,4	4,5	11,5	13,3
Pommersfelden	-4,3	-6,0	-0,8	-1,6	3,5	3,8
Priesendorf	-4,6	-6,4	1,3	0,8	7,0	7,9
Rattelsdorf, M	-7,6	-10,4	-3,9	-5,8	-0,4	-1,5
Reckendorf	-12,7	-16,1	-5,7	-7,7	1,0	0,5
Scheßlitz, St	-6,9	-9,3	-3,4	-5,0	-0,1	-1,0
Schönbrunn i.Stgw.	-4,9	-6,5	-0,3	-0,9	5,0	5,7
Stadelhofen	-14,0	-17,2	-6,4	-8,1	0,1	0,1
Stegaurach	-5,4	-7,8	-1,4	-3,0	2,3	1,6
Strullendorf	-6,2	-8,8	-2,9	-4,8	0,7	-0,4
Viereth-Trunstadt	-8,2	-11,0	-3,5	-5,3	2,6	2,2
Walsdorf	-5,6	-7,3	-0,4	-0,9	3,9	4,5
Wattendorf	-10,7	-14,2	-3,9	-6,1	3,6	3,2
Zapfendorf, M	-5,0	-7,0	-0,8	-1,8	3,3	3,3
Schlüsselfeld, St	-6,6	-8,7	-2,4	-3,6	1,3	1,0
Gesamt	-5,8	-8,1	-1,7	-3,1	2,3	1,9

Die Tabelle zeigt gegenüber der letzten Prognose zum Stand 31.12.2007 ein etwas breiteres Intervall der Berechnung. In der letzten Prognose waren Veränderungen von -6,9% bis +0,5% errechnet worden, aktuell ergeben sich aufgrund der veränderten Ausgangsbevölkerung und der unterschiedlichen Wanderungsentwicklung Bevölkerungsentwicklungen von -8,1% bis +1,9%.

Die folgende kartographische Darstellung fasst die Entwicklungen in den Gemeinden zusammen. Dabei werden die drei Varianten untereinander gestellt, um den direkten Vergleich zu ermöglichen.

Bei den Graphiken zur Gesamtentwicklung wurde die Mittelkategorie von -1,5% bis +1,5% in gelb dargestellt, die negative Entwicklung rot bzw. orange mit zwei Abstufungen -1,5% bis -4,5% (orange) und unter -4,5% (dunkelrot), die positive Entwicklung ist durch die grüne Farbe ersichtlich, auch hier mit zwei Abstufungen von +1,5% bis +4,5% (hellgrün) und über +4,5% (dunkelgrün). Diese Einteilung ist identisch mit derjenigen der letzten Prognose, so dass ein direkter Vergleich möglich ist.

Abb. 2: Entwicklung der Bevölkerung von 2009 bis 2025 bzw. 2029 in den Gemeinden in Prozent – Variante 1

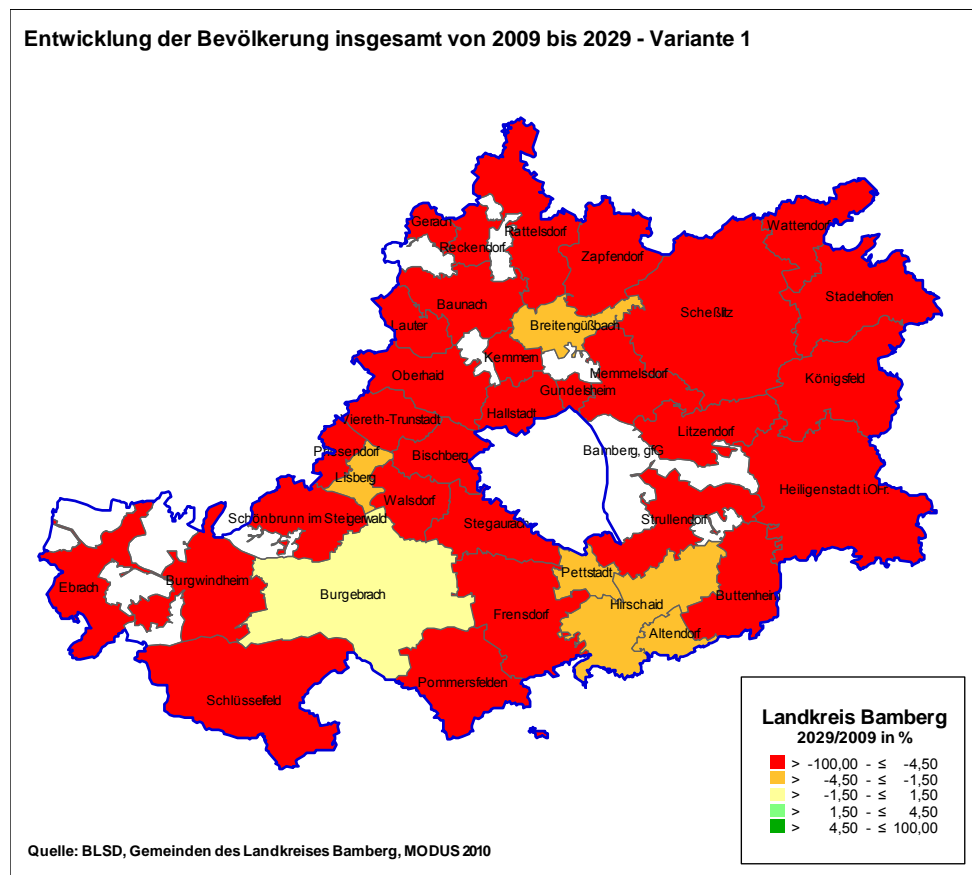
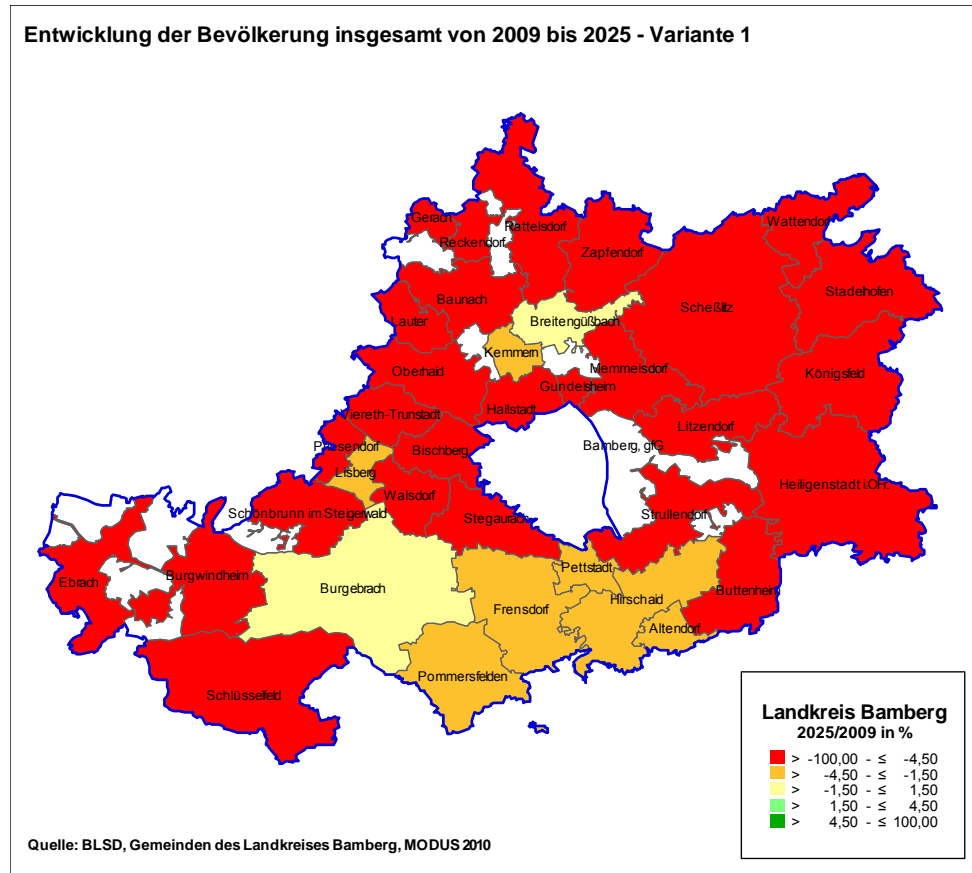


Abb. 3: Entwicklung der Bevölkerung von 2009 bis 2025 bzw. 2029 in den Gemeinden in Prozent – Variante 2

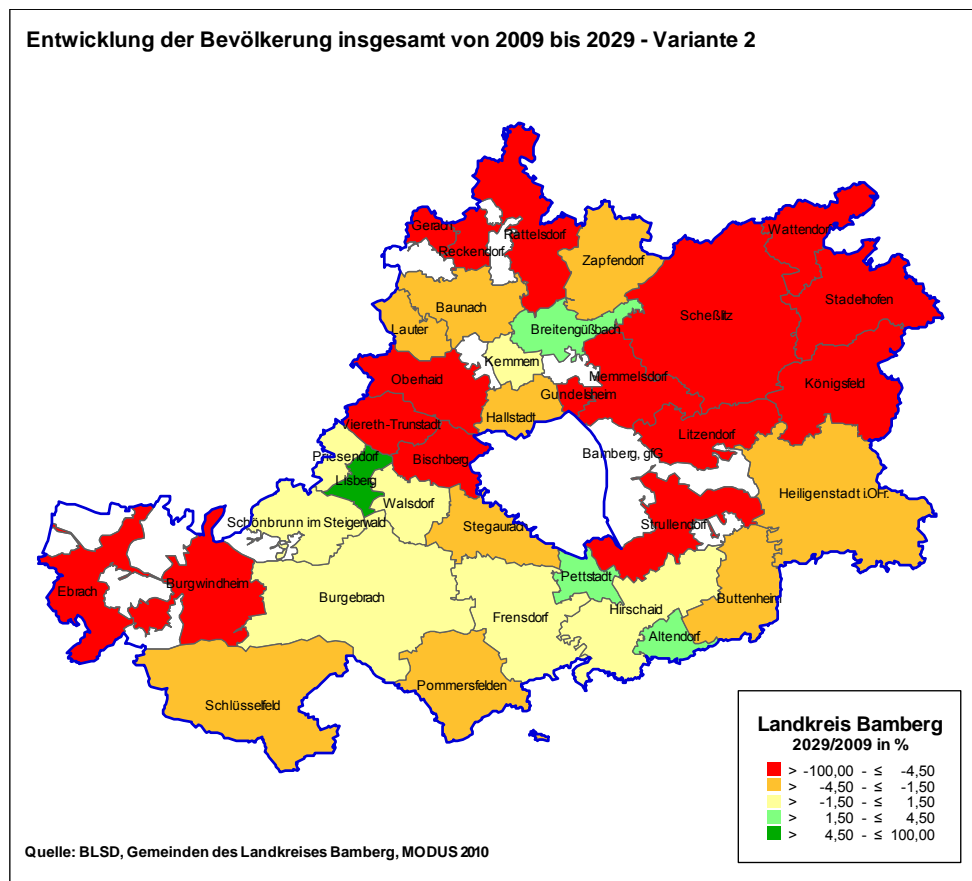
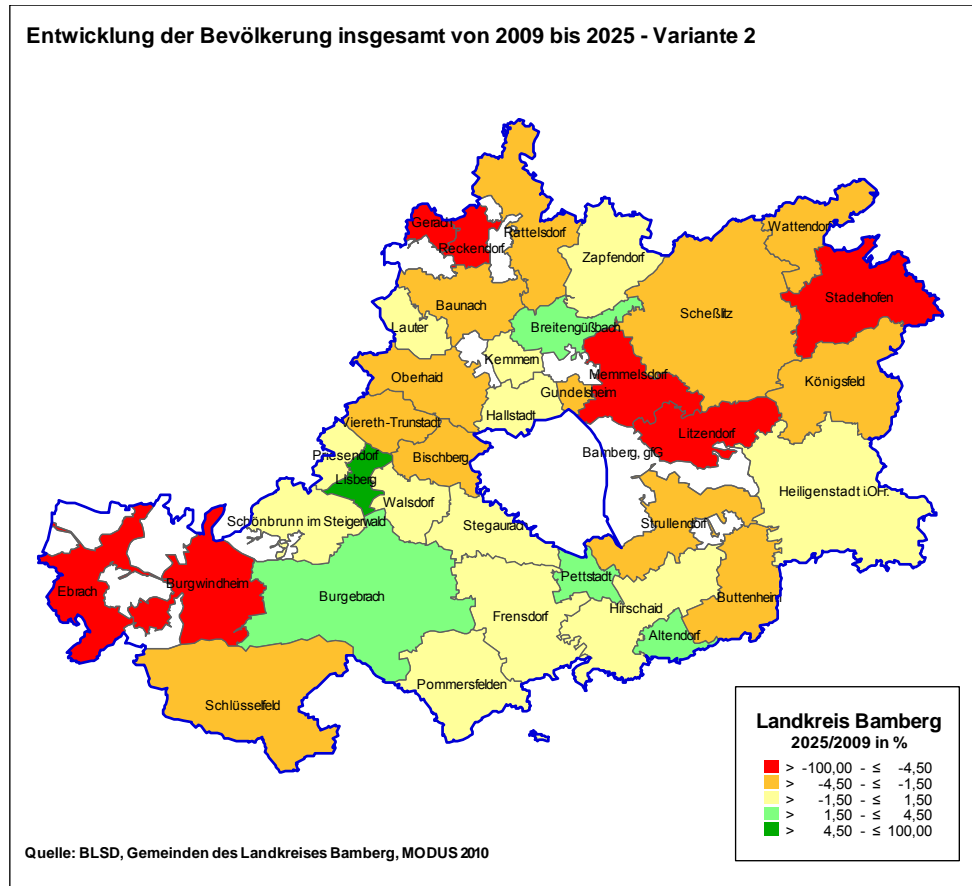
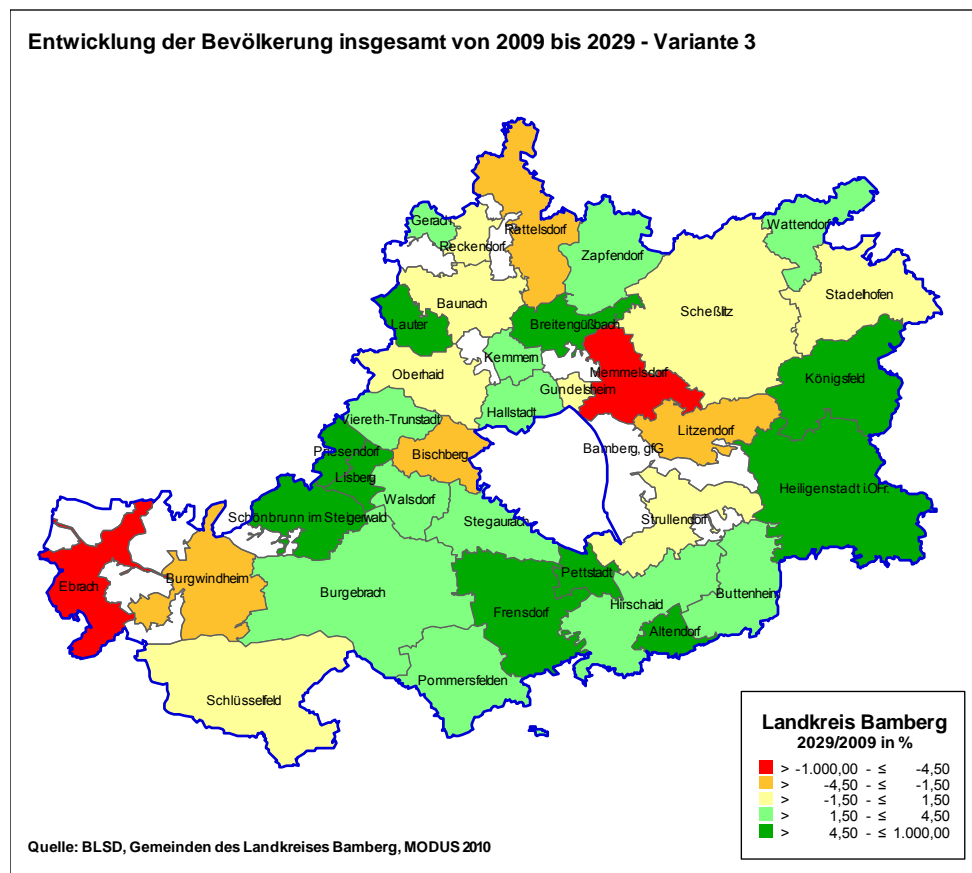
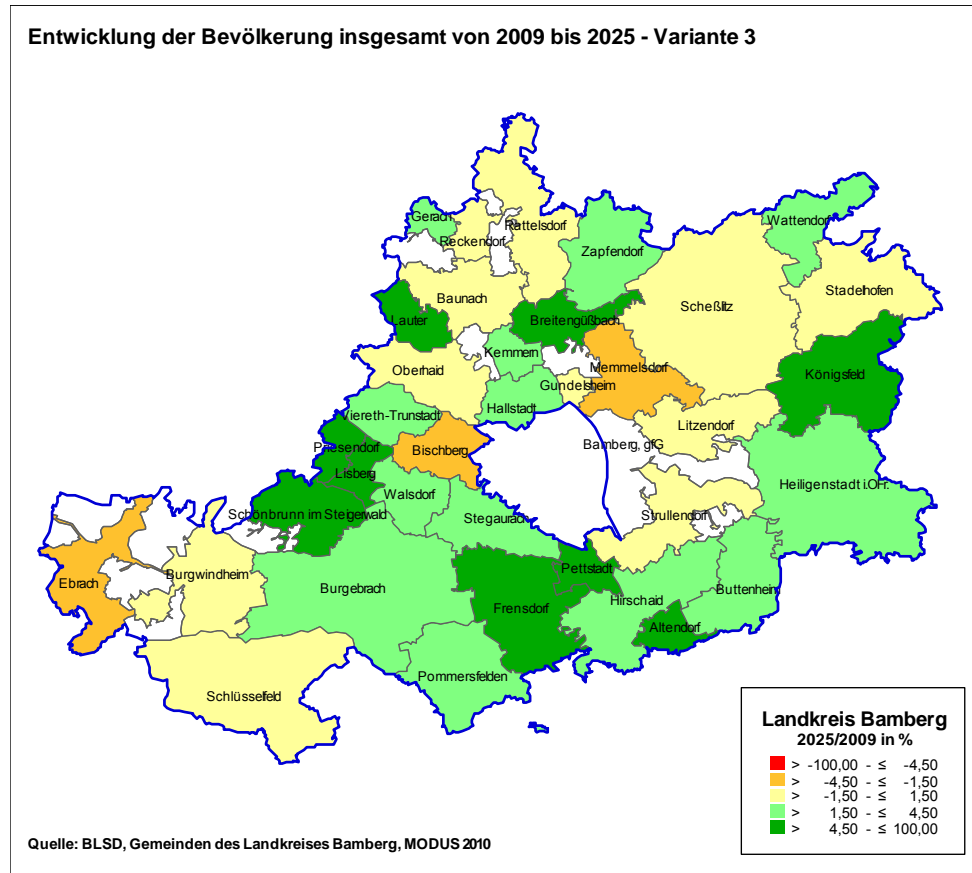


Abb. 4: Entwicklung der Bevölkerung von 2009 bis 2025 bzw. 2029 in den Gemeinden in Prozent – Variante 3



In den folgenden Tabellen werden für die einzelnen Gemeinden die Altersgruppen bis unter 21 Jahren dargestellt. Dabei ist jeweils die prozentuale Zu- bzw. Abnahme der Bevölkerungszahl in den Gemeinden von 2009 bis 2029 angegeben. Die zusammenfassenden Ergebnisse der Bevölkerung bis unter 21 Jahren finden sich im Anschluss an die drei Varianten.

Tab. 9: Entwicklung der Bevölkerung in den Gemeinden von 2009 bis 2029 nach Altersgruppen in Prozent – Teil 1 (0 bis unter 21 Jahren) – Variante 1

	Geburten	1 bis	3 bis	6 bis	10 bis	14 bis	18 bis
		unter 3 Jahre	unter 6 Jahre	unter 10 Jahre	unter 14 Jahre	unter 18 Jahre	unter 21 Jahre
Altendorf	-27,0	9,7	39,8	0,3	-4,9	-13,7	-57,2
Baunach, St	-12,9	-32,6	-25,3	-26,7	-33,1	-20,8	-21,5
Bischberg	-12,0	-11,5	-10,9	-20,9	-24,1	-26,0	-29,9
Breitengüßbach	1,1	14,6	7,7	-10,2	-12,1	-30,0	-33,0
Burgebrach, M	30,7	3,8	-2,9	-26,2	-34,0	-47,1	-29,3
Burgwindheim, M	43,3	-33,2	-11,7	-19,4	-40,9	-62,3	-62,3
Buttenheim, M	-46,4	-17,8	-40,0	-41,1	-50,1	-27,1	14,2
Ebrach, M	-3,3	9,5	0,5	-32,4	-36,0	-50,3	-78,8
Frensdorf	-14,4	-18,0	-13,6	-31,0	-38,4	-33,6	-35,0
Gerach	60,0	11,4	-2,3	-45,7	-50,9	-61,9	-54,5
Gundelsheim	7,0	-25,5	-10,4	-25,3	-33,8	-37,2	-6,1
Hallstadt, St	-9,9	-5,3	-1,5	-1,8	-12,5	-28,3	-36,6
Heiligenstadt i.OFr.,M	-8,5	7,9	-1,5	-9,1	-31,1	-37,9	-37,0
Hirschaid, M	-1,8	-10,9	-7,1	-15,9	-32,0	-32,7	-24,6
Kemmern	-10,4	-2,7	12,0	6,0	-25,0	-23,2	-41,0
Königsfeld	-12,9	-18,0	29,6	-32,4	-53,5	-53,0	-56,7
Lauter	41,4	22,4	20,4	4,3	-25,2	-61,0	-35,9
Lisberg	41,7	12,6	50,6	2,5	-25,9	-42,3	-51,0
Litzendorf	41,8	18,6	6,3	-25,0	-45,9	-59,2	-49,8
Memmelsdorf	-6,9	-19,7	-5,6	-29,5	-32,6	-25,1	-34,6
Oberhaid	-13,7	-23,6	-28,7	-29,9	-35,9	-26,3	-29,4
Pettstadt	19,3	7,3	-6,2	-32,7	-35,9	-45,8	-38,4
Pommersfelden	-10,7	-12,2	-31,1	-38,4	-44,6	-35,2	-4,1
Priesendorf	-19,4	-12,3	-28,4	-27,6	-43,1	-29,5	-27,7
Rattelsdorf, M	-7,6	-15,6	-16,0	-30,5	-42,4	-40,6	-35,7
Reckendorf	54,5	-10,0	-2,7	-37,6	-57,9	-60,0	-50,8
Scheßlitz, St	12,9	12,4	-20,9	-21,4	-44,3	-48,1	-32,0
Schönbrunn i.Stgw.	18,7	22,1	22,4	-10,3	-44,4	-51,3	-46,3
Stadelhofen	-24,3	-26,4	-12,6	-35,4	-51,9	-34,7	-31,1
Stegaurach	-5,1	-23,2	-18,0	-20,8	-31,1	-28,5	-32,1
Strullendorf	1,5	-0,8	-11,4	-21,0	-29,3	-38,8	-33,8
Viereth-Trunstadt	15,4	12,2	-19,6	-24,1	-42,8	-54,4	-39,4
Walsdorf	-3,3	0,7	-6,3	-35,0	-49,4	-44,8	-30,4
Wattendorf	-10,0	-45,5	-21,4	-17,6	-20,8	-43,4	-31,5
Zapfendorf, M	24,9	12,2	-3,6	-25,1	-45,6	-48,1	-37,2
Schlüsselfeld, St	10,2	1,4	-14,2	-28,1	-33,5	-43,1	-37,9
Gesamt	-1,1	-7,1	-9,5	-22,8	-35,1	-38,2	-34,3

Die folgende Tabelle zeigt die Entwicklung der Bevölkerung bis zum Jahr 2029 in der Variante 2.

Tab. 10: Entwicklung der Bevölkerung in den Gemeinden von 2009 bis 2029 nach Altersgruppen in Prozent – Teil 1 (0 bis unter 21 Jahren) – Variante 2

	Geburten	1 bis unter 3 Jahre	3 bis unter 6 Jahre	6 bis unter 10 Jahre	10 bis unter 14 Jahre	14 bis unter 18 Jahre	18 bis unter 21 Jahre
Altendorf	-17,4	24,1	57,8	14,0	9,4	-3,6	-52,5
Baunach, St	-4,3	-25,6	-16,8	-16,8	-22,4	-11,8	-16,2
Bischberg	-4,3	-3,4	-2,3	-12,4	-14,9	-19,4	-26,9
Breitengüßbach	11,6	26,9	20,2	1,9	1,8	-19,8	-26,8
Burgebrach, M	41,5	12,5	5,4	-19,4	-27,4	-43,1	-27,3
Burgwindheim, M	66,7	-22,5	4,3	-0,4	-19,3	-44,2	-50,5
Buttenheim, M	-41,0	-9,2	-33,0	-32,8	-41,9	-19,1	20,9
Ebrach, M	8,3	23,2	14,6	-20,4	-20,6	-38,1	-73,6
Frensdorf	-6,2	-10,0	-4,4	-22,2	-29,1	-26,5	-30,8
Gerach	82,0	27,9	15,0	-32,0	-33,3	-45,6	-40,6
Gundelsheim	18,3	-17,1	1,0	-13,8	-21,1	-26,3	1,8
Hallstadt, St	-1,4	4,0	8,7	9,6	-0,9	-20,7	-32,3
Heiligenstadt i.OFr.,M	0,3	18,8	9,4	2,5	-20,7	-30,3	-32,2
Hirschaid, M	7,3	-2,4	2,4	-6,0	-22,8	-25,8	-20,2
Kemmern	-1,7	7,3	24,5	19,6	-13,5	-13,8	-36,0
Königsfeld	-2,9	-7,7	48,6	-19,0	-40,5	-42,1	-48,3
Lauter	55,7	35,3	34,1	18,3	-12,1	-52,4	-29,5
Lisberg	57,5	26,1	70,6	19,0	-10,5	-30,1	-41,9
Litzendorf	54,7	29,6	16,9	-16,2	-38,1	-54,0	-46,4
Memmelsdorf	1,2	-12,5	3,3	-22,1	-24,8	-18,9	-31,9
Oberhaid	-5,5	-16,0	-21,0	-21,2	-26,6	-18,5	-25,6
Pettstadt	33,3	20,6	7,1	-20,6	-21,4	-34,1	-29,2
Pommersfelden	-2,6	-3,7	-23,9	-30,8	-36,7	-28,3	0,9
Priesendorf	-10,6	-1,9	-19,1	-15,7	-31,5	-17,9	-20,3
Rattelsdorf, M	1,3	-7,0	-6,9	-21,4	-33,0	-32,9	-31,6
Reckendorf	72,7	1,6	12,0	-24,8	-45,5	-47,2	-41,3
Scheßlitz, St	23,5	23,3	-12,6	-11,8	-36,2	-41,4	-27,8
Schönbrunn i.Stgw.	30,0	34,5	36,2	1,9	-34,8	-43,7	-41,3
Stadelhofen	-15,0	-16,4	1,2	-21,3	-38,1	-19,7	-20,2
Stegaurach	4,2	-15,4	-9,0	-10,8	-20,8	-19,7	-28,1
Strullendorf	10,7	8,6	-2,5	-12,0	-19,8	-32,2	-30,3
Viereth-Trunstadt	27,5	24,5	-9,7	-12,8	-31,9	-45,2	-33,8
Walsdorf	6,7	11,7	5,1	-25,2	-39,7	-35,9	-23,3
Wattendorf	0,0	-38,0	-9,5	-2,0	-1,9	-32,0	-22,3
Zapfendorf, M	37,1	23,4	7,0	-15,4	-36,8	-40,6	-32,4
Schlüsselfeld, St	21,5	12,0	-4,5	-18,7	-23,0	-35,0	-32,9
Gesamt	8,6	2,4	0,5	-12,8	-25,0	-30,1	-29,5

Quelle: Berechnungen von MODUS 2010

Die folgende Tabelle stellt die Entwicklung der Bevölkerung bis zum Jahr 2029 in der Variante 3 dar.

Tab. 11: Entwicklung der Bevölkerung in den Gemeinden von 2009 bis 2029 nach Altersgruppen in Prozent – Teil 1 (0 bis unter 21 Jahren) – Variante 3

	Geburten	1 bis unter 3 Jahre	3 bis unter 6 Jahre	6 bis unter 10 Jahre	10 bis unter 14 Jahre	14 bis unter 18 Jahre	18 bis unter 21 Jahre
Altendorf	6,0	56,4	55,2	26,1	15,2	-6,1	-40,3
Baunach, St	-8,4	-26,0	-14,7	-16,6	-17,3	-2,7	-6,3
Bischberg	3,4	-5,2	2,4	-10,7	-17,9	-19,3	-23,0
Breitengüßbach	30,8	32,0	41,7	20,3	19,0	-13,7	-22,4
Burgebrach, M	62,3	12,3	15,3	-13,5	-20,3	-39,4	-24,3
Burgwindheim, M	61,4	-2,0	15,0	25,4	-3,8	-31,7	-43,8
Buttenheim, M	1,3	-4,5	-28,0	-28,4	-36,3	-22,1	28,0
Ebrach, M	25,5	42,5	20,0	-17,0	-18,7	-36,6	-70,3
Frensdorf	8,3	4,2	4,8	-13,1	-20,0	-22,9	-29,0
Gerach	47,1	67,5	37,1	-18,6	-16,2	-26,1	-22,9
Gundelsheim	15,4	-10,1	12,6	-3,2	-12,9	-15,1	13,2
Hallstadt, St	6,8	12,8	17,7	21,3	6,5	-15,1	-26,5
Heiligenstadt i.OFr.,M	10,3	27,0	23,2	17,8	-12,8	-23,6	-26,2
Hirschaid, M	19,9	4,1	11,9	-1,6	-18,0	-21,7	-16,1
Kemmern	3,7	10,9	34,7	30,5	-7,0	-3,4	-34,0
Königsfeld	-10,6	11,1	70,4	-2,9	-23,1	-26,3	-41,0
Lauter	52,5	50,0	47,8	24,0	2,2	-41,9	-21,3
Lisberg	52,9	46,3	94,6	32,2	-1,5	-21,0	-30,2
Litzendorf	65,8	38,0	17,3	-11,5	-30,0	-47,5	-40,9
Memmelsdorf	6,8	-7,2	15,6	-13,0	-14,4	-10,0	-28,8
Oberhaid	16,5	-11,5	-9,7	-8,2	-13,4	-13,3	-21,9
Pettstadt	34,4	30,6	19,3	-5,6	-2,6	-18,4	-21,3
Pommersfelden	10,8	3,6	-17,6	-21,2	-28,7	-21,6	6,4
Priesendorf	-4,7	4,8	-12,7	-6,0	-24,0	-1,8	-12,2
Rattelsdorf, M	16,6	-3,6	2,4	-14,4	-28,1	-26,5	-28,4
Reckendorf	56,9	19,7	20,4	-12,8	-34,9	-34,9	-29,9
Scheßlitz, St	22,3	32,5	-5,2	-3,3	-29,3	-34,5	-25,7
Schönbrunn i.Stgw.	51,4	41,3	44,5	11,2	-26,5	-37,1	-37,5
Stadelhofen	-0,8	-12,4	10,0	-9,4	-31,6	-12,9	-8,1
Stegaurach	21,4	-1,8	1,8	-0,2	-10,0	-15,3	-28,7
Strullendorf	17,7	18,1	5,3	-5,3	-14,3	-26,7	-26,0
Viereth-Trunstadt	37,2	40,0	3,3	-2,8	-18,8	-32,1	-28,5
Walsdorf	10,8	21,1	7,3	-17,4	-32,4	-25,8	-12,5
Wattendorf	11,7	-32,0	-5,5	10,8	10,4	-19,2	-6,1
Zapfendorf, M	51,5	29,4	13,5	-5,0	-28,4	-33,3	-25,3
Schlüsselfeld, St	34,6	14,6	0,3	-9,5	-15,1	-27,0	-24,3
Gesamt	20,1	10,1	9,3	-4,1	-16,9	-23,5	-24,4

Quelle: Berechnungen von Modus 2010

Die Entwicklung der Geburten verläuft in den Gemeinden des Landkreises Bamberg wie folgt: Die deutlichsten Geburtenrückgänge haben die Gemeinden Altendorf und

Stadelhofen sowie der Markt Buttenheim zu erwarten, die höchsten Geburtenzuwächse gegenüber dem heutigen Stand ist in der Gemeinde Litzendorf sowie im Markt Burgebrach zu finden. Allerdings ist hierbei zu beachten, dass es sich bei den kleineren Gemeinden um wenige Fälle handelt, die die dargestellten Prozentangaben deutlicher ausgeprägt erscheinen lassen, wenn die angegebene Steigerung lediglich auf die geringere Besetzung im Vergleichsjahr zurückzuführen ist. Bei den Kindern zwischen 1 bis unter 3 Jahren bildet die Gemeinde Gerach (Variante 3) die Spitze bei den Zugewinnen in dieser Altersgruppe, die größten Verluste in dieser Altersgruppe sind in Wattendorf zu finden. Da die Geburtenzahlen in den letzten Jahren sehr niedrig waren und sich dies in den kommenden Jahren zumindest leicht ändern wird, ist bei den Geburten mit einer gewissen Entspannung in den nächsten Jahren zu rechnen, was sich auch positiv auf die Gesamtentwicklung der Bevölkerung zumindest in einzelnen Gemeinden auswirken dürfte.

Die Zahl der Kinder zwischen 3 bis unter 6 Jahren nimmt in den folgenden Jahren bis 2029 in den Gemeinden ebenfalls einen sehr unterschiedlichen Verlauf mit z.T. deutlichen Rückgängen. Positivste Ausnahmen sind hier u.a. die Gemeinden Lisberg, Königsfeld und Altendorf. Um diese Veränderungen richtig einordnen zu können, sollte immer die absolute Zahl der Fälle berücksichtigt werden. Da sich in kleineren Gemeinden die Angaben auf wenige Fälle beziehen, können die Schwankungen beträchtlich sein. Bei den Kindern zwischen 6 bis unter 10 Jahren ist nach Variante 1 nur in vier Gemeinden eine Zunahme zu erwarten (Altendorf, Kemmern, Lauter und Lisberg), der Rückgang der Bevölkerung in dieser Altersgruppe beträgt bis zu -45,7% in Variante 1 (Gemeinde Gerach). Nach Variante 2 und 3 sind es insgesamt acht bzw. zehn Gemeinden mit einer leicht positiven Entwicklung.

Ein entsprechendes Bild mit noch deutlicheren Rückgängen ergibt sich bei der Altersgruppe zwischen 10 und 14 Jahren. Hier ist nach Variante 1 in Altendorf mit der geringsten Abnahme (-4,9%) zu rechnen, die Reduzierungen betragen bis zu -57,9% in Reckendorf (Variante 1). Bei Variante 3 ist lediglich in den Gemeinden Altendorf, Breitengüßbach, Hallstadt, Lauter und Wattendorf mit einer (leicht) positiven Entwicklung zu rechnen. Bei den Jugendlichen zwischen 14 und 18 Jahren ergibt sich ein ähnliches Bild. Hier ist nach Variante 1 in keiner Gemeinden eine positive Entwicklung festzustellen. Die Abnahme beträgt bis zu -62,3% in Burgwindheim (Variante 1). Bei der Gruppe der 18- bis unter 21-Jährigen sind es 35 von 36 Gemeinden, die mit Bevölkerungsreduzierungen zu rechnen haben (Ausnahme Buttenheim).

In den folgenden Tabellen werden die Entwicklungen der Bevölkerung in den einzelnen Gemeinden in den Altersgruppen ab 21 Jahren zusammenfassend dargestellt. Dabei ist wiederum jeweils die prozentuale Zu- bzw. Abnahme der Bevölkerungszahl in den Gemeinden von 2009 bis 2029 angegeben. Die zusammenfassenden Ergebnisse der Bevölkerung ab 21 Jahren finden sich im Anschluss an die drei Varianten.

Tab. 12: Entwicklung der Bevölkerung in den Gemeinden von 2009 bis 2029 nach Altersgruppen in Prozent – Teil 2 (21 Jahre und älter) – Variante 1

	21 bis unter 27 Jahre	27 bis unter 45 Jahre	45 bis unter 65 Jahre	65 bis unter 75 Jahre	75 bis unter 80 Jahre	80 Jahre und älter	Gesamt
Altendorf	-36,4	-14,2	6,2	24,3	17,1	123,7	-3,7
Baunach, St	-11,3	-20,7	1,8	35,6	17,0	28,2	-8,5
Bischberg	-20,0	-16,1	-1,6	21,3	14,0	58,1	-8,2
Breitengüßbach	-20,9	-7,1	-4,3	39,0	18,8	52,7	-2,1
Burgebrach, M	-9,5	-10,1	8,5	51,3	19,7	69,1	-1,4
Burgwindheim, M	-40,0	-4,5	-26,1	26,7	10,0	-24,9	-24,5
Buttenheim, M	34,3	-25,0	9,5	19,4	20,5	36,3	-7,8
Ebrach, M	-40,1	16,9	-16,4	-5,0	-4,3	-1,5	-18,6
Frensdorf	-0,7	-15,7	2,7	65,5	45,3	75,0	-4,7
Gerach	-2,6	-22,0	-17,7	56,4	-7,3	44,0	-17,5
Gundelsheim	-24,9	-21,2	-20,6	20,8	91,2	102,2	-12,7
Hallstadt, St	-29,9	-17,6	4,3	14,1	18,9	53,3	-7,1
Heiligenstadt i.OFr.,M	-17,0	-0,8	-3,8	26,3	3,2	-10,9	-7,2
Hirschaid, M	-15,8	-17,4	7,3	42,7	30,6	56,7	-4,0
Kemmern	-37,2	-14,3	0,9	21,2	20,8	65,3	-6,3
Königsfeld	-23,0	0,1	9,2	-13,5	-45,0	53,5	-15,0
Lauter	-34,8	-10,2	-12,9	76,3	16,8	44,3	-7,6
Lisberg	-32,0	9,4	-4,8	53,0	-19,8	13,7	-2,7
Litzendorf	-10,4	-10,8	-11,5	27,2	28,2	87,8	-10,6
Memmelsdorf	-8,2	-19,0	-4,7	-3,1	13,2	47,7	-12,4
Oberhaid	-11,0	-16,9	0,2	16,3	11,0	79,7	-9,6
Pettstadt	-16,5	-5,0	-6,4	81,0	54,4	57,1	-4,2
Pommersfelden	21,3	-27,2	16,0	29,8	38,9	47,8	-6,0
Priesendorf	16,7	-17,9	-0,6	66,9	29,8	35,5	-6,4
Rattelsdorf, M	-2,2	-22,5	-1,3	32,0	50,9	43,1	-10,4
Reckendorf	5,7	-25,9	8,1	19,2	-31,1	32,9	-16,1
Scheßlitz, St	-6,2	-19,2	-0,4	34,9	24,7	29,0	-9,3
Schönbrunn i.Stgw.	-27,9	-3,2	-3,3	52,9	8,3	14,1	-6,5
Stadelhofen	0,7	-20,6	-0,5	26,0	-39,3	-19,0	-17,2
Stegaurach	-13,6	-17,6	-4,6	46,2	52,5	41,1	-7,8
Strullendorf	-17,3	-17,1	-2,0	26,8	23,0	53,1	-8,8
Viereth-Trunstadt	-30,5	-12,0	-4,0	41,8	19,1	51,2	-11,0
Walsdorf	9,4	-14,9	1,6	59,0	24,1	-1,6	-7,3
Wattendorf	-32,6	-6,2	-12,6	52,6	17,0	-11,4	-14,2
Zapfendorf, M	-8,5	-11,4	4,7	32,5	-11,0	53,6	-7,0
Schlüsselfeld, St	-14,1	-10,2	-3,4	46,9	0,8	5,3	-8,7
Gesamt	-14,2	-15,0	-0,9	30,7	18,8	43,1	-8,1

Die folgende Tabelle zeigt die Entwicklung der Bevölkerung bis zum Jahr 2029 in der Variante 2 für die Altersgruppen ab 21 Jahren.

Tab. 13: Entwicklung der Bevölkerung in den Gemeinden von 2009 bis 2029 nach Altersgruppen in Prozent – Teil 2 (21 Jahre und älter) – Variante 2

	21 bis unter 27 Jahre	27 bis unter 45 Jahre	45 bis unter 65 Jahre	65 bis unter 75 Jahre	75 bis unter 80 Jahre	80 Jahre und älter	Gesamt
Altendorf	-31,7	-11,4	9,2	28,1	23,7	144,9	3,1
Baunach, St	-8,3	-19,6	4,2	38,8	22,6	41,2	-3,4
Bischberg	-18,4	-15,5	0,0	23,0	17,6	67,7	-4,5
Breitengüßbach	-18,1	-5,6	-1,3	42,5	26,3	67,9	4,2
Burgebrach, M	-8,5	-9,6	9,5	52,8	22,9	77,6	1,5
Burgwindheim, M	-32,6	-1,6	-20,6	33,6	22,9	0,6	-14,0
Buttenheim, M	37,9	-23,9	12,2	22,3	26,6	49,5	-2,7
Ebrach, M	-36,6	18,8	-12,4	-1,7	3,1	10,6	-11,7
Frensdorf	2,0	-14,7	5,0	68,9	52,6	95,1	0,2
Gerach	5,1	-19,5	-12,7	63,6	1,8	79,7	-7,7
Gundelsheim	-21,2	-19,8	-17,9	23,8	98,6	121,4	-6,8
Hallstadt, St	-27,7	-16,8	6,5	16,3	23,8	64,3	-2,6
Heiligenstadt i.OFr.,M	-14,0	0,5	-1,1	29,3	8,5	-2,9	-1,9
Hirschaid, M	-13,6	-16,6	9,4	45,4	36,5	70,3	0,6
Kemmern	-34,5	-13,1	3,4	23,9	27,4	80,3	-1,0
Königsfeld	-17,1	2,3	15,1	-8,8	-37,3	82,0	-6,1
Lauter	-31,7	-8,8	-10,1	80,4	23,0	63,2	-1,5
Lisberg	-27,6	11,8	0,0	59,2	-12,1	33,1	6,3
Litzendorf	-8,2	-10,0	-9,9	29,0	32,9	100,5	-6,7
Memmelsdorf	-6,7	-18,4	-3,5	-1,8	16,2	54,5	-9,3
Oberhaid	-8,7	-16,0	2,2	18,5	15,7	93,3	-5,3
Pettstadt	-11,9	-2,9	-2,0	88,0	67,2	89,6	4,5
Pommersfelden	23,9	-26,5	18,1	32,6	45,3	61,0	-1,6
Priesendorf	21,7	-16,4	3,1	72,5	39,5	60,0	0,8
Rattelsdorf, M	0,8	-21,6	0,8	34,6	57,4	56,8	-5,8
Reckendorf	12,6	-24,1	13,2	24,5	-22,7	59,0	-7,7
Scheßlitz, St	-3,7	-18,4	1,5	37,3	29,9	39,5	-5,0
Schönbrunn i.Stgw.	-25,0	-2,0	-0,6	56,5	15,3	27,8	-0,9
Stadelhofen	9,1	-18,4	5,0	32,2	-31,1	-0,8	-8,1
Stegaurach	-11,0	-16,6	-2,4	49,0	59,1	54,6	-3,0
Strullendorf	-15,3	-16,4	-0,3	28,8	27,6	63,9	-4,8
Viereth-Trunstadt	-27,4	-10,8	-1,2	45,5	26,8	71,5	-5,3
Walsdorf	13,4	-13,5	5,0	63,6	33,4	12,6	-0,9
Wattendorf	-28,1	-4,2	-8,4	58,4	28,5	11,1	-6,1
Zapfendorf, M	-5,7	-10,3	7,3	35,7	-5,9	68,9	-1,8
Schlüsselfeld, St	-11,5	-9,1	-0,9	50,1	6,6	16,1	-3,6
Gesamt	-11,4	-14,0	1,5	33,5	24,6	56,4	-3,1

Quelle: Berechnungen von MODUS 2010

Die folgende Tabelle stellt die Entwicklung der Bevölkerung bis zum Jahr 2029 in der Variante 3 für die Altersgruppen ab 21 Jahren dar.

Tab. 14: Entwicklung der Bevölkerung in den Gemeinden von 2009 bis 2029 nach Altersgruppen in Prozent – Teil 2 (21 Jahre und älter) – Variante 3

	21 bis unter 27 Jahre	27 bis unter 45 Jahre	45 bis unter 65 Jahre	65 bis unter 75 Jahre	75 bis unter 80 Jahre	80 Jahre und älter	Gesamt
Altendorf	-18,1	-11,4	13,9	33,3	21,9	164,7	10,8
Baunach, St	1,7	-19,4	6,0	39,7	25,5	53,0	0,4
Bischberg	-10,7	-12,0	-5,1	25,8	16,1	74,0	-2,9
Breitengüßbach	-20,2	-5,8	6,8	49,5	34,5	86,2	11,6
Burgebrach, M	-10,0	-7,5	10,1	52,4	20,4	82,1	4,2
Burgwindheim, M	-28,7	0,9	-12,7	40,0	45,9	38,1	-2,9
Buttenheim, M	45,7	-21,8	15,6	16,0	35,2	70,7	2,1
Ebrach, M	-33,8	-2,1	11,7	4,6	13,0	27,3	-5,4
Frensdorf	-1,3	-9,8	6,8	69,3	48,4	102,2	5,0
Gerach	12,4	-14,8	-6,7	67,2	11,4	123,8	4,2
Gundelsheim	-16,9	-18,8	-13,9	26,3	103,8	139,3	-0,9
Hallstadt, St	-25,3	-16,8	9,9	19,2	27,4	76,0	1,8
Heiligenstadt i.OFr.,M	-10,7	3,6	5,3	29,2	6,1	7,8	4,9
Hirschaid, M	-5,5	-17,8	11,3	45,5	35,8	77,8	3,9
Kemmern	-32,5	-11,6	5,1	31,7	34,4	91,6	3,8
Königsfeld	-12,4	11,5	16,5	-0,6	-26,6	124,4	5,4
Lauter	-27,9	-6,1	-10,6	100,1	37,1	74,3	5,0
Lisberg	-16,3	17,9	8,2	60,9	-5,1	58,9	18,0
Litzendorf	-4,8	-9,1	-7,3	32,0	34,6	108,2	-2,7
Memmelsdorf	-8,9	-18,9	0,2	-0,1	20,2	63,6	-5,5
Oberhaid	-10,2	-16,9	5,2	24,2	18,8	99,6	-1,0
Pettstadt	-9,0	-0,7	2,6	90,5	75,8	117,4	13,3
Pommersfelden	26,4	-25,7	20,1	39,7	54,8	76,2	3,8
Priesendorf	26,5	-15,4	6,4	85,4	44,0	83,3	7,9
Rattelsdorf, M	3,3	-18,8	0,3	39,2	69,2	71,9	-1,5
Reckendorf	19,4	-22,9	19,5	24,1	-13,1	92,8	0,5
Scheßlitz, St	-2,7	-17,0	4,3	37,4	34,3	50,5	-1,0
Schönbrunn i.Stgw.	-21,8	5,6	2,5	58,8	18,4	41,5	5,7
Stadelhofen	14,3	-8,6	6,2	35,4	-25,4	13,1	0,1
Stegaurach	-11,4	-16,7	1,1	54,4	64,6	66,9	1,6
Strullendorf	-10,3	-14,4	2,1	28,9	31,4	79,0	-0,4
Viereth-Trunstadt	-22,8	-9,9	3,5	51,0	37,5	97,6	2,2
Walsdorf	14,3	-14,0	8,9	64,2	40,4	31,2	4,5
Wattendorf	-19,9	2,3	-6,8	61,5	47,9	44,0	3,2
Zapfendorf, M	-3,7	-9,1	9,6	39,2	-1,5	84,0	3,3
Schlüsselfeld, St	-8,6	-7,8	1,2	51,6	9,1	24,9	1,0
Gesamt	-8,4	-12,8	4,4	36,1	28,7	70,0	1,9

Quelle: Berechnungen von MODUS 2010

In bis zu 30 von 36 Gemeinden wird es in der Altersgruppe zwischen 21 bis unter 27 Jahren eine Reduktion bis zum Jahr 2029 geben (Variante 1). In den anderen 6 Ge-

meinden, in denen mit einer Zunahme zu rechnen ist, beträgt die Steigerung bis zu 45,7% (Buttenheim, Variante 3).

Bei der Altersgruppe von 27 bis unter 45 Jahren ist eine der Altersgruppe von 21 bis unter 27 Jahren ähnliche Entwicklung zu konstatieren. Die Rückgänge, die in 33 Gemeinden (Variante 1) bzw. 30 Gemeinden (Variante 3), betragen bis zu -27,2% in Pommersfelden (Variante 1).

Bei der Altersgruppe der 45- bis unter 65-Jährigen zeigt sich eine unterschiedliche Entwicklung der Bevölkerung. In Variante 3 ist mit einer überwiegend positiven Entwicklung zu rechnen, nur 7 Gemeinden haben hier einen Rückgang zu verzeichnen. Die Steigerung beträgt bis zu 20,1% in Pommersfelden (Variante 3).

Bei den 65 bis unter 75 Jahre alten Menschen ist in den Gemeinden des Landkreises Bamberg mit unterschiedlichen Entwicklungen zu rechnen: In drei der 36 Gemeinden (Variante 3: zwei) wird ein Rückgang ausgewiesen (bis zu -13,5% in Königsfeld, Variante 1). Die größten Zuwächse sind in den Gemeinden Lauter, Pettstadt und Priesendorf zu erwarten.

Bei den 75- bis unter 80-Jährigen ist im Vergleich von 2009 mit 2029 insgesamt und auch in den meisten Gemeinden mit einem deutlichen Bevölkerungsgewinn zu rechnen. Aufgrund der z.T. sehr unterschiedlichen Altersstruktur in den Gemeinden reicht die Entwicklung je nach Variante von -45,0% in Königsfeld (Variante 1) bis hin zu 103,8% in Gundelsheim (Variante 3).

In fast allen der 36 Gemeinden des Landkreises Bamberg wird es bei der Altersgruppe der ab 80-Jährigen – wie beinahe in allen Landkreisen und Städten – einen deutlichen Anstieg geben. Der Zuwachs in der Bevölkerung dieser Altersgruppe reicht teilweise über eine Verdoppelung hinaus (Altendorf, Gundelsheim, Gerach, Königsfeld, Pettstadt, Litzendorf und Frensdorf in Variante 3).

5. Fazit

Das Ergebnis der Überprüfung der Bevölkerungsprognose zum Stand 31.12.2007 mit den aktuellen Bevölkerungsdaten zum Stand 31.12.2009 zeigt folgende Ergebnisse:

- Die Differenz der Ausgangsbevölkerung in den Gemeinden des Landkreises Bamberg und des Bayerischen Landesamtes für Statistik und Datenverarbeitung bezogen auf den Landkreis insgesamt hat sich im Vergleich zur letzten Prognose etwas erhöht. Die Abweichung beträgt im Gesamtlandkreis 0,3% gegenüber 0,05% zum letzten Stichtag. In mehreren Gemeinden besteht jedoch eine größere Lücke zwischen den Bevölkerungsdaten der Gemeinden und des Bayerischen Landesamtes für Statistik und Datenverarbeitung (Abweichung größer als 3% nach wie vor bei 4 Gemeinden), was auf die unterschiedliche Fortschreibungspraxis bei den Gemeinden und dem Bayerischen Landesamt für Statistik und Datenverarbeitung zurückzuführen sein dürfte.
- Durch die Veränderungen der Parameter Geburten, Sterbefälle und Wanderungen wurde in einigen Gemeinden ebenfalls eine Neuberechnung notwendig. Am deutlichsten wirkt sich das unterschiedliche Wanderungsverhalten in den kleineren Gemeinden aus, aber auch in größeren Gemeinden, wie der Stadt Hallstadt oder Stegaurach, gab es in den letzten Jahren sehr große Schwankungen bei den Wanderungen.
- Insgesamt ist aufgrund weiterer Korrekturen der Ausgangsbevölkerung sowie veränderter Wanderungsbewegungen eine z.T. deutliche Abweichung der Prognose zum Stand 31.12.2007 zu verzeichnen. Vor allem in denjenigen Gemeinden, in denen die Schere der Ausgangsbevölkerung zwischen dem Bayerischen Landesamt für Statistik und Datenverarbeitung und den Gemeinden größer geworden ist, wurde eine Neuberechnung der Bevölkerungsprojektion notwendig, so dass sich auch veränderte Zahlen für den Gesamtlandkreis ergeben.
- Aufgrund z.T. sehr enger Intervalle bei der letzten Prognose wurde die Intervallbreite vergrößert. Dies betrifft im Wesentlichen die dritte, günstigste Variante, da hier bereits von einem höheren Ausgangsniveau im Vergleich zur letzten Prognose gestartet wurde.
- Besonderes Augenmerk sollte in den kommenden Jahren auf die sehr schwankenden Bevölkerungszahlen in den Gemeinden Altendorf, Ebrach, Burgebrach und Schönbrunn sowie auf die veränderten Wanderungsbewegungen gelegt werden.

Die vorliegende Überprüfung der Bevölkerungsentwicklung zeigt die Notwendigkeit, gerade auf kleinräumiger Ebene mindestens alle zwei Jahre zu überprüfen, ob sich größere Veränderungen ergeben haben. So können z.B. größere Schwankungen bei den Wanderungen auch bereits innerhalb kürzester Zeit deutliche Auswirkungen auf die Besetzungszahlen von Kindergartenplätzen haben. Da sich aufgrund deutlicher Veränderungen in der Ausgangsbevölkerung einige Gemeinden am Rande des vormals berechneten Intervalls befinden, sollte nach einer erneuten Aktualisierung entschieden werden, ob eine ausführliche Berechnung und Darstellung der Bevölkerungsentwicklung vorgenommen werden sollte.

Im Folgenden werden einige wichtige Indikatoren der Bevölkerungsentwicklung für den Landkreis Bamberg sowie für die einzelnen Gemeinden des Landkreises dargestellt. Es handelt sich dabei um die Zahl der Geburten bezogen auf die Bevölkerung sowie die Zahl der Frauen zwischen 15 und 45 Jahren, die Sterbefälle bezogen auf die Gesamtbevölkerung und das Verhältnis der ab 65-Jährigen bezogen auf die Altersgruppe 15 bis unter 65 Jahre („Old Age Ratio“). Darüber hinaus findet sich in der Tabelle ein Indikator für die Bevölkerungsdynamik. Hier wurde die Veränderung der letzten 10 Jahre mit der der kommenden 10 Jahre (nach Variante 2) miteinander verglichen.

Der Anteil der Sterbefälle liegt aktuell mit 0,93% der Bevölkerung pro Jahr über dem Anteil der Geburten von 0,79%. Es ist allerdings zu erwarten, dass sich diese Differenz bis zum Jahr 2029 noch deutlich erhöht, auch wenn die Geburten etwas zunehmen werden. Der Anteil der ab 65-Jährigen an der Bevölkerung zwischen 15 und 65 Jahren („Old Age Ratio“) steigt von aktuell ca. 25% auf knapp 45% bis zum Jahr 2029. Die größte Steigerung findet sich in der Gemeinde Gerach mit einer Steigerung um 28,6%-Punkten, die geringste Zunahme verzeichnet die Gemeinde Königsfeld mit 6,7%-Punkten. Die Bevölkerungsdynamik nimmt von einem Zuwachs von jährlich +0,19% in den letzten 10 Jahren ab, und zwar resultiert für die kommenden 10 Jahre eine jährliche Schrumpfung um -0,07% für den Gesamtlandkreis. Die Dynamik in den Gemeinden reicht von -1,1% in Ebrach bis zu +0,64% jährlicher Veränderung der Bevölkerung in Lisberg (nach Variante 2).

Tab. 15: Wichtige Kennziffern der Bevölkerungsentwicklung in den Gemeinden im Vergleich der Jahre 2009 und 2029

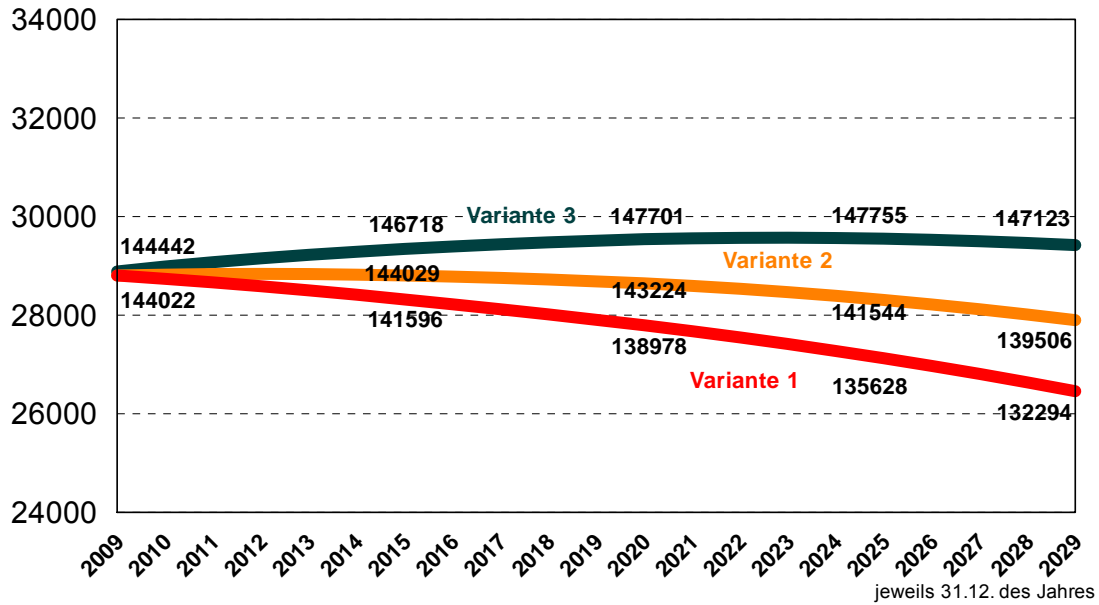
	Anteil Geburten an der Bevölkerung in %		Anteil Geburten an den Frauen 15-45 in %		OldAgeRatio (65+/15-64)		Anteil Sterbefälle an der Bevölkerung		Bevölkerungsdynamik 10 J. pro Jahr	
	2009	2029 (V2)	2009	2029 (V2)	2009	2029 (V2)	2009	2029 (V2)	1999-2009	2009-19 (V2)
Gesamt	1,00	0,83	4,78	4,76	23,0	43,9	0,60	1,25	-0,11	0,47
Altendorf	1,00	0,83	4,78	4,76	23,0	43,9	0,60	1,25	-0,11	0,47
Baunach, St	0,94	0,83	5,29	5,14	26,0	45,1	0,81	1,28	0,46	0,14
Bischberg	0,88	0,85	4,79	4,99	28,2	44,8	0,92	1,31	0,44	-0,05
Breitengüßbach	0,80	0,85	3,86	4,91	25,2	47,6	1,36	1,40	0,30	-0,01
Burgebrach, M	0,61	0,86	2,99	5,16	22,1	40,9	1,01	1,21	0,42	-0,01
Burgwindheim, M	0,51	0,62	2,70	4,13	25,1	52,5	0,87	1,14	-0,35	-0,73
Buttenheim, M	0,91	0,92	5,08	5,45	27,5	41,6	0,82	1,28	0,79	0,16
Ebrach, M	0,63	0,77	4,23	4,85	31,5	47,4	1,09	1,35	-0,81	-1,10
Frensdorf	0,99	0,95	4,81	5,41	18,8	40,7	0,51	1,11	0,39	0,10
Gerach	0,71	0,94	4,05	5,97	24,1	52,7	1,42	1,28	-0,39	-0,25
Gundelsheim	0,78	0,85	4,34	5,48	26,6	53,8	0,39	1,50	-0,11	-0,13
Hallstadt, St	0,85	0,80	4,12	4,78	27,0	44,3	1,12	1,31	0,10	0,05
Heiligenstadt i.OFr.,M	0,93	0,91	5,24	5,22	32,9	46,8	1,53	1,37	-0,07	-0,18
Hirschaid, M	0,82	0,86	4,03	5,16	22,6	42,7	0,88	1,20	0,58	0,16
Kemmern	0,93	0,87	4,81	5,03	24,9	47,9	0,89	1,32	0,12	0,07
Königsfeld	1,24	0,92	6,75	5,31	30,8	37,5	1,46	1,17	-0,28	-0,07
Lauter	0,70	0,82	3,51	4,79	21,1	47,4	0,97	1,25	0,09	0,08
Lisberg	0,78	0,92	4,06	5,02	26,9	46,0	1,67	1,33	-0,19	0,64
Litzendorf	0,55	0,83	2,92	5,26	25,8	51,1	0,60	1,32	0,18	-0,20
Memmelsdorf	0,74	0,77	3,97	4,99	32,4	49,0	1,12	1,41	0,18	-0,39
Oberhaid	0,76	0,84	3,80	5,15	25,1	44,9	0,67	1,26	-0,26	-0,50
Pettstadt	0,81	0,94	4,09	5,38	19,0	44,7	0,66	1,23	0,70	0,41
Pommersfelden	0,91	0,94	4,40	5,63	21,2	39,0	0,63	1,16	1,03	-0,19
Priesendorf	1,10	0,98	5,61	5,52	19,4	41,8	0,39	1,11	0,58	0,20
Rattelsdorf, M	0,77	0,84	4,12	5,30	23,2	45,7	0,83	1,24	-0,16	-0,06
Reckendorf	0,64	0,93	3,19	5,60	26,7	40,9	0,64	1,15	1,04	-0,17
Scheßlitz, St	0,75	0,85	3,91	5,31	25,5	45,4	1,05	1,28	-0,14	-0,17
Schönbrunn i.Stgw.	0,74	0,98	3,91	5,56	23,5	44,7	1,01	1,21	0,14	-0,18
Stadelhofen	1,02	0,96	6,40	5,46	32,1	42,2	1,34	1,13	-0,31	-0,07
Stegaurach	0,76	0,84	3,65	5,01	22,3	45,7	0,85	1,23	0,69	-0,15
Strullendorf	0,79	0,82	3,97	5,04	25,3	46,4	0,97	1,25	-0,20	-0,02
Viereth-Trunstadt	0,71	0,85	3,48	5,23	21,2	46,2	0,57	1,15	-0,06	-0,36
Walsdorf	0,94	0,94	4,56	5,41	23,1	41,3	1,48	1,15	0,46	-0,07
Wattendorf	0,86	0,82	4,96	4,89	22,1	45,1	1,58	1,10	-0,51	0,00
Zapfendorf, M	0,68	0,91	3,37	5,35	24,8	42,3	0,74	1,23	0,34	0,00
Schlüsselheld, St	0,68	0,88	3,71	5,21	26,7	43,9	1,02	1,22	0,01	-0,01
Gesamt	0,79	0,86	4,08	5,16	25,2	44,9	0,93	1,26	0,19	-0,07

Quelle: Berechnungen von MODUS-Sozialforschung nach Daten des Bayerischen Landesamtes für Statistik und Datenverarbeitung sowie der Gemeinden des Landkreises Bamberg 2010.

Anhang

Bevölkerung LK Bamberg - insgesamt

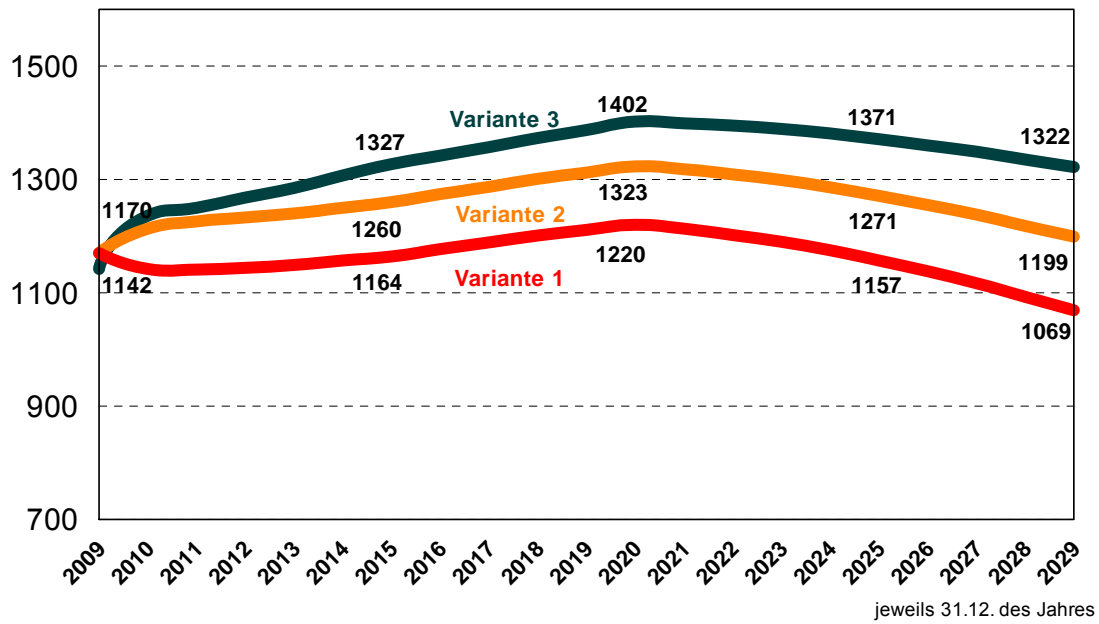
Entwicklung der Jahre 2009 - 2029



Quelle: Berechnung MODUS 2010 nach Daten des BLSD und der Gemeinden des Landkreises Bamberg

Bevölkerung LK Bamberg - Geburten

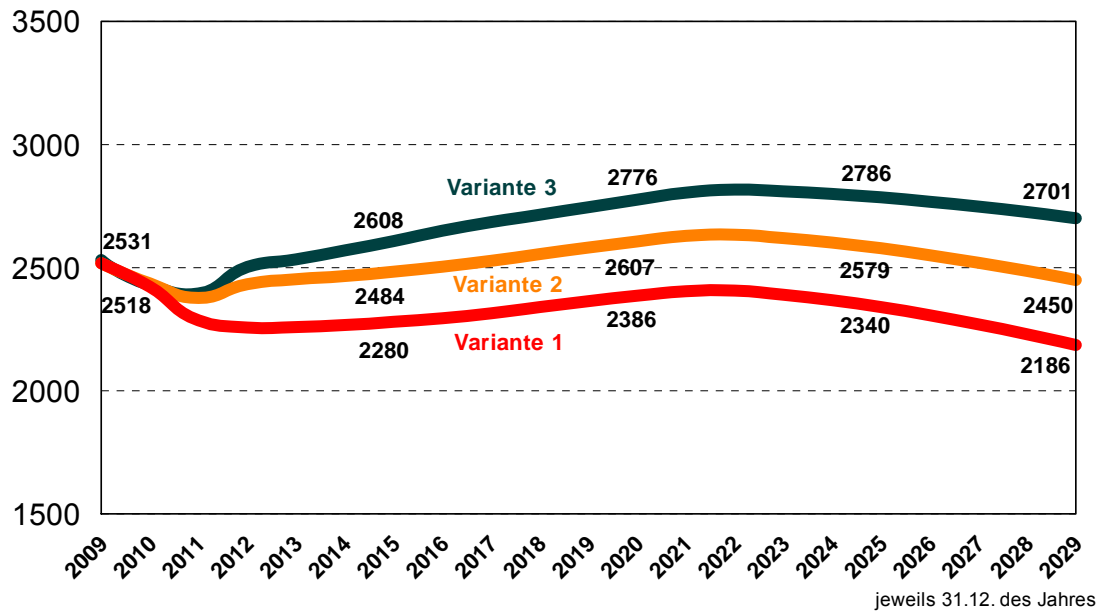
Entwicklung der Jahre 2009 - 2029



Quelle: Berechnung MODUS 2010 nach Daten des BLSD und der Gemeinden des Landkreises Bamberg

Bevölkerung LK Bamberg - 1 bis unter 3 Jahre

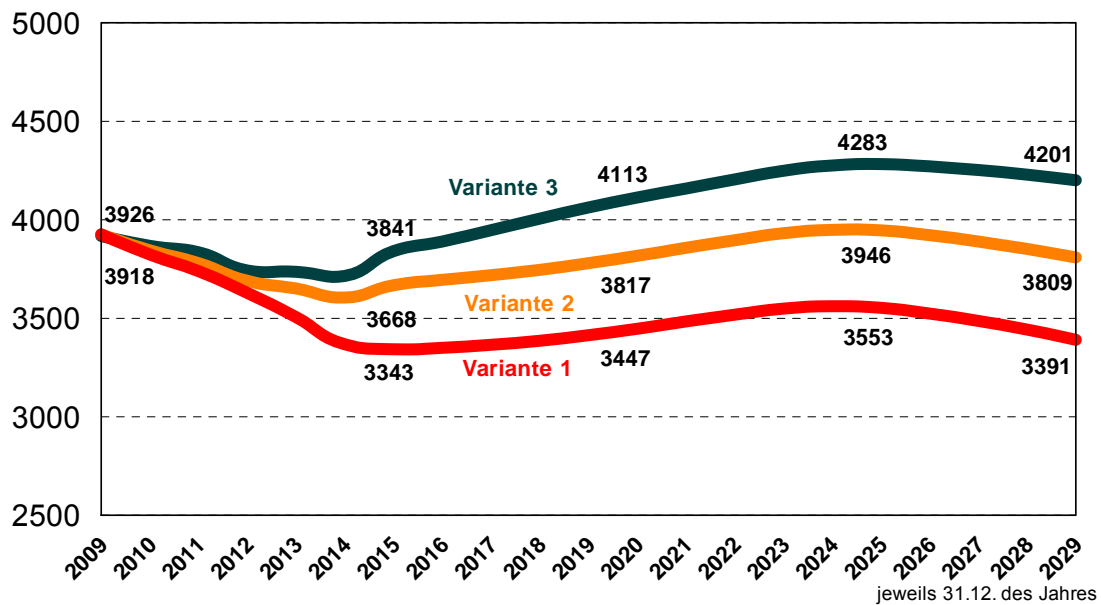
Entwicklung der Jahre 2009 - 2029



Quelle: Berechnung MODUS 2010 nach Daten des BLSD und der Gemeinden des Landkreises Bamberg

Bevölkerung LK Bamberg - 3 bis unter 6 Jahre

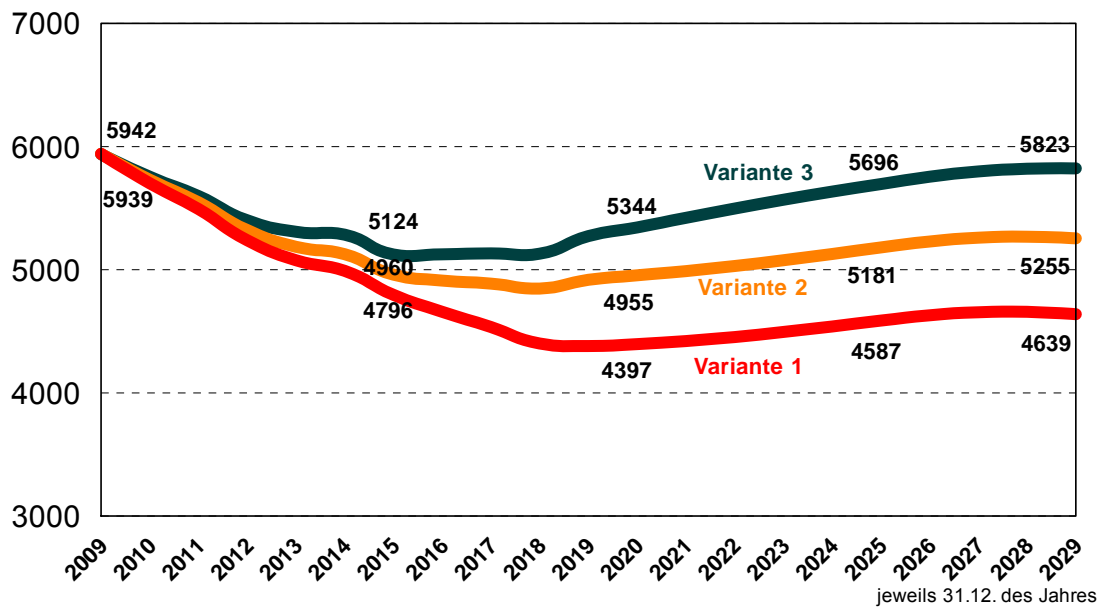
Entwicklung der Jahre 2009 - 2029



Quelle: Berechnung MODUS 2010 nach Daten des BLSD und der Gemeinden des Landkreises Bamberg

Bevölkerung LK Bamberg - 6 bis unter 10 Jahre

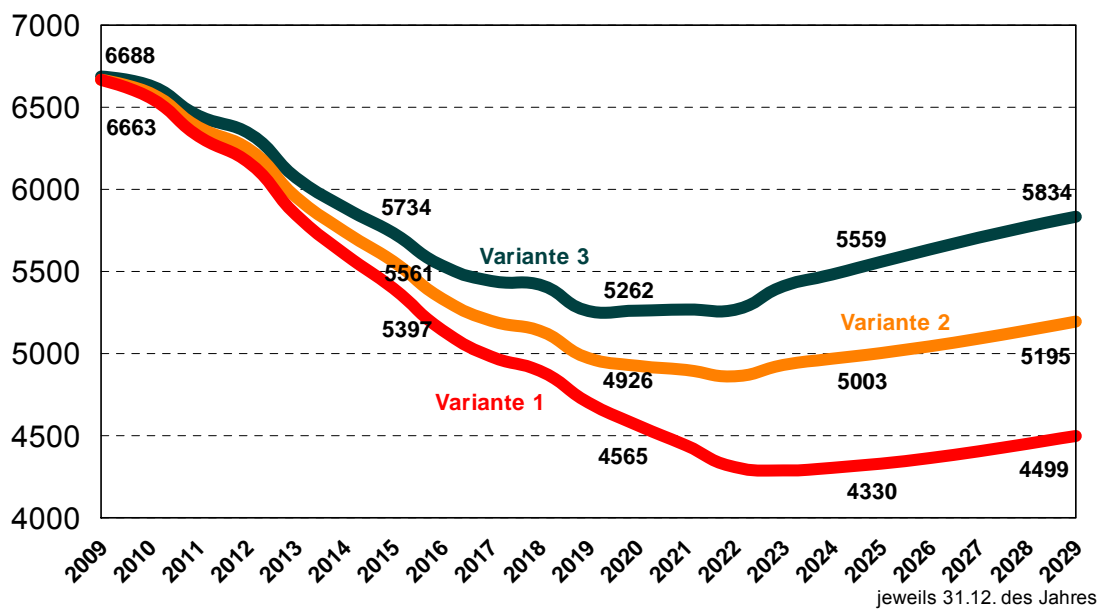
Entwicklung der Jahre 2009 - 2029



Quelle: Berechnung MODUS 2010 nach Daten des BLSD und der Gemeinden des Landkreises Bamberg

Bevölkerung LK Bamberg - 10 bis unter 14 Jahre

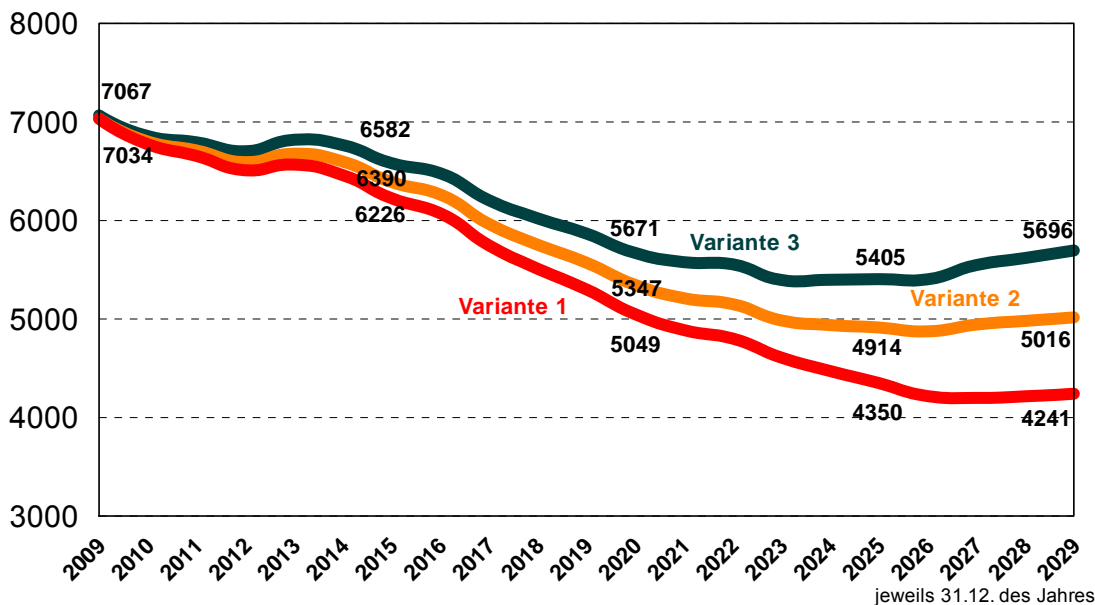
Entwicklung der Jahre 2009 - 2029



Quelle: Berechnung MODUS 2010 nach Daten des BLSD und der Gemeinden des Landkreises Bamberg

Bevölkerung LK Bamberg - 14 bis unter 18 Jahre

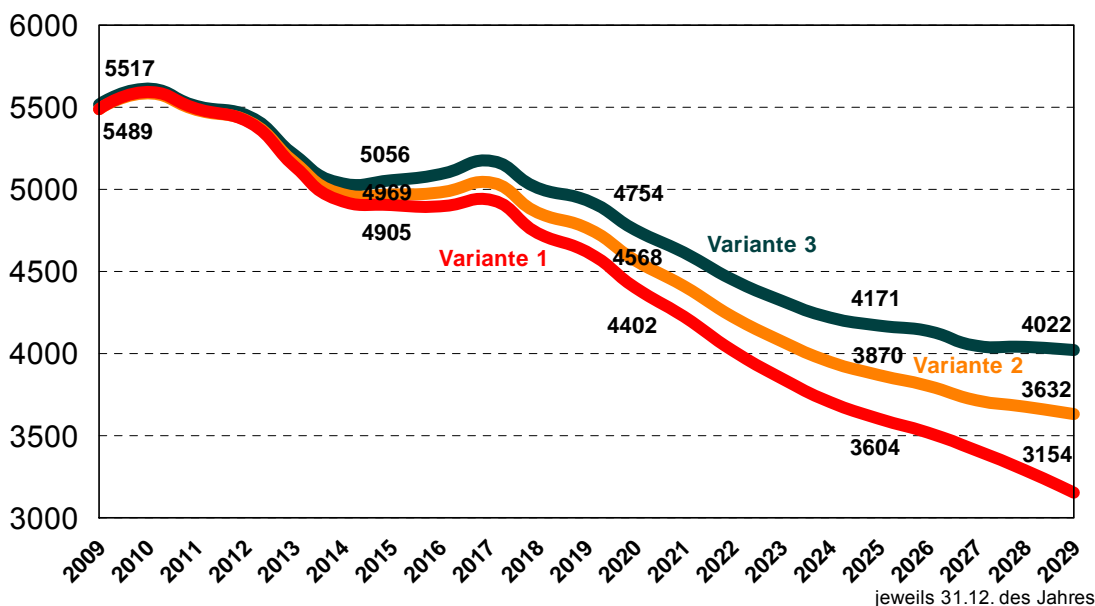
Entwicklung der Jahre 2009 - 2029



Quelle: Berechnung MODUS 2010 nach Daten des BLSD und der Gemeinden des Landkreises Bamberg

Bevölkerung LK Bamberg - 18 bis unter 21 Jahre

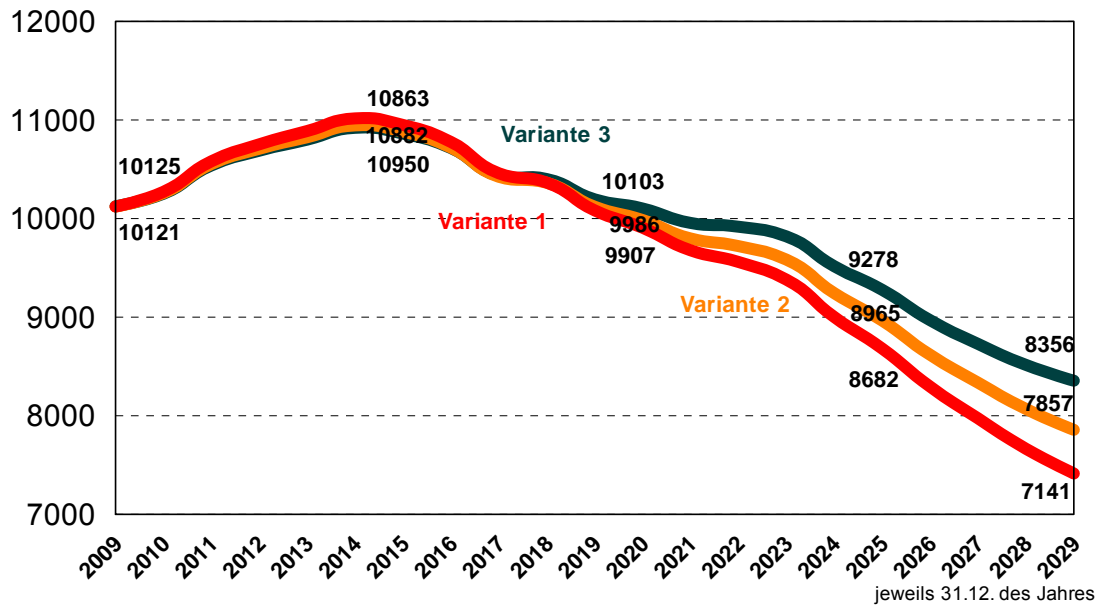
Entwicklung der Jahre 2009 - 2029



Quelle: Berechnung MODUS 2010 nach Daten des BLSD und der Gemeinden des Landkreises Bamberg

Bevölkerung LK Bamberg - 21 bis unter 27 Jahre

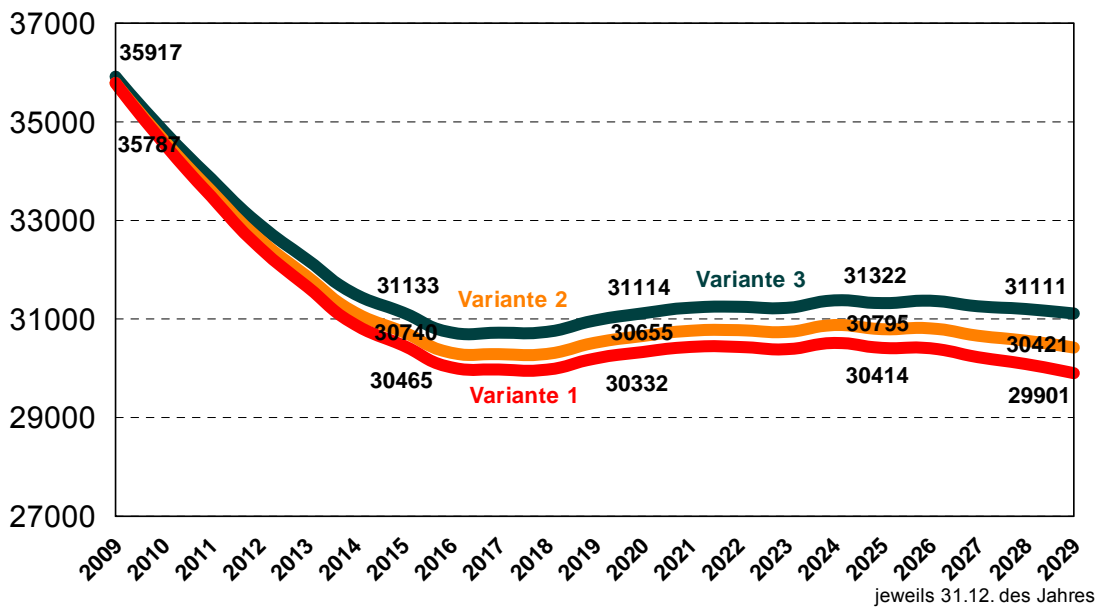
Entwicklung der Jahre 2009 - 2029



Quelle: Berechnung MODUS 2010 nach Daten des BLSD und der Gemeinden des Landkreises Bamberg

Bevölkerung LK Bamberg - 27 bis unter 45 Jahre

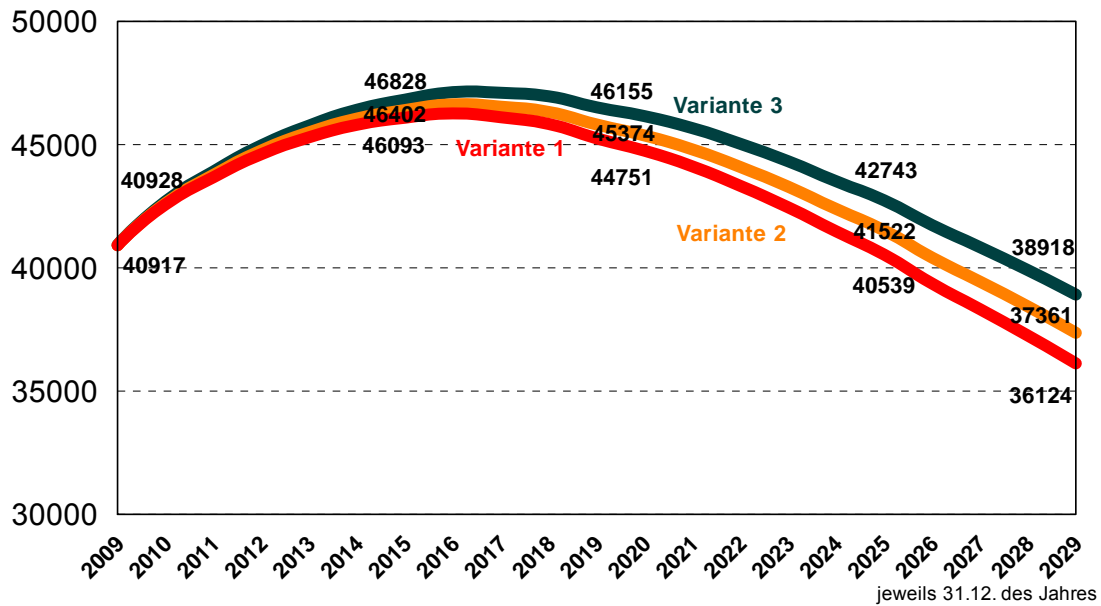
Entwicklung der Jahre 2009 - 2029



Quelle: Berechnung MODUS 2010 nach Daten des BLSD und der Gemeinden des Landkreises Bamberg

Bevölkerung LK Bamberg - 45 bis unter 65 Jahre

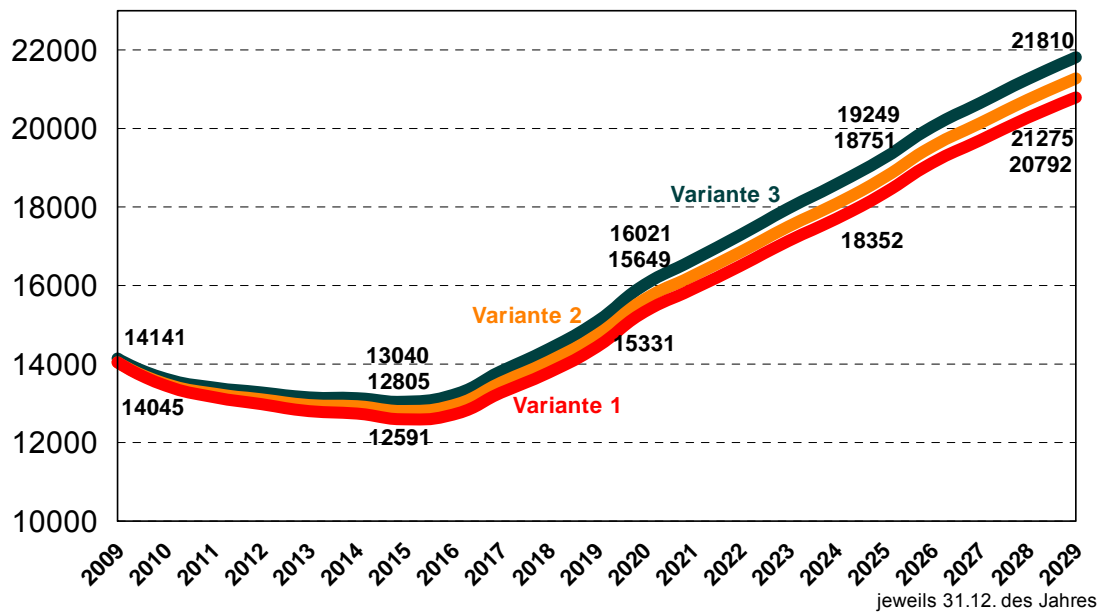
Entwicklung der Jahre 2009 - 2029



Quelle: Berechnung MODUS 2010 nach Daten des BLSD und der Gemeinden des Landkreises Bamberg

Bevölkerung LK Bamberg - 65 bis unter 75 Jahre

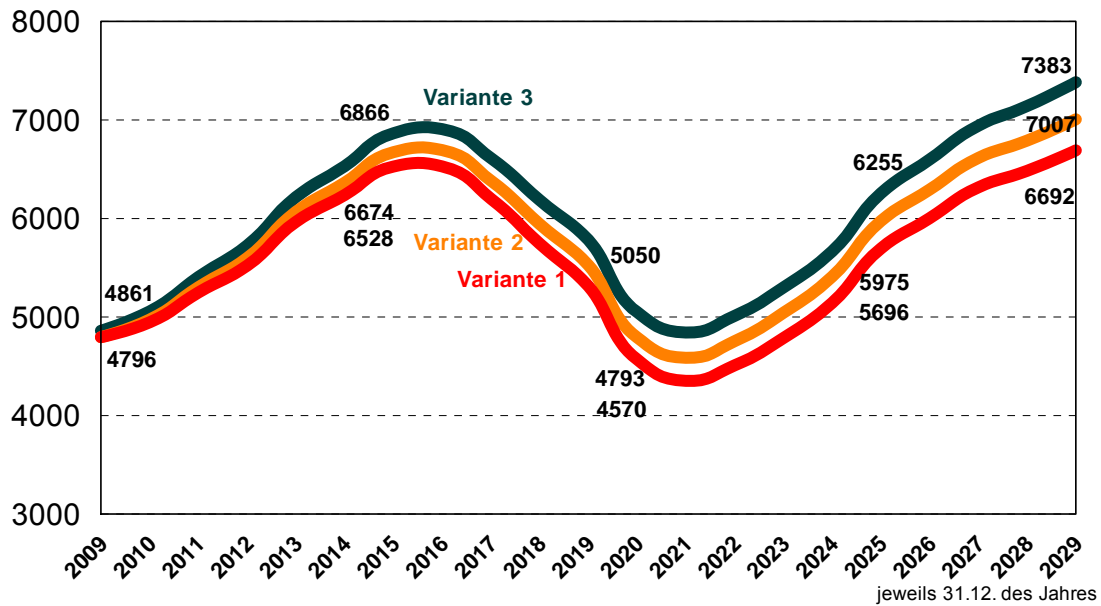
Entwicklung der Jahre 2009 - 2029



Quelle: Berechnung MODUS 2010 nach Daten des BLSD und der Gemeinden des Landkreises Bamberg

Bevölkerung LK Bamberg - 75 bis unter 80 Jahre

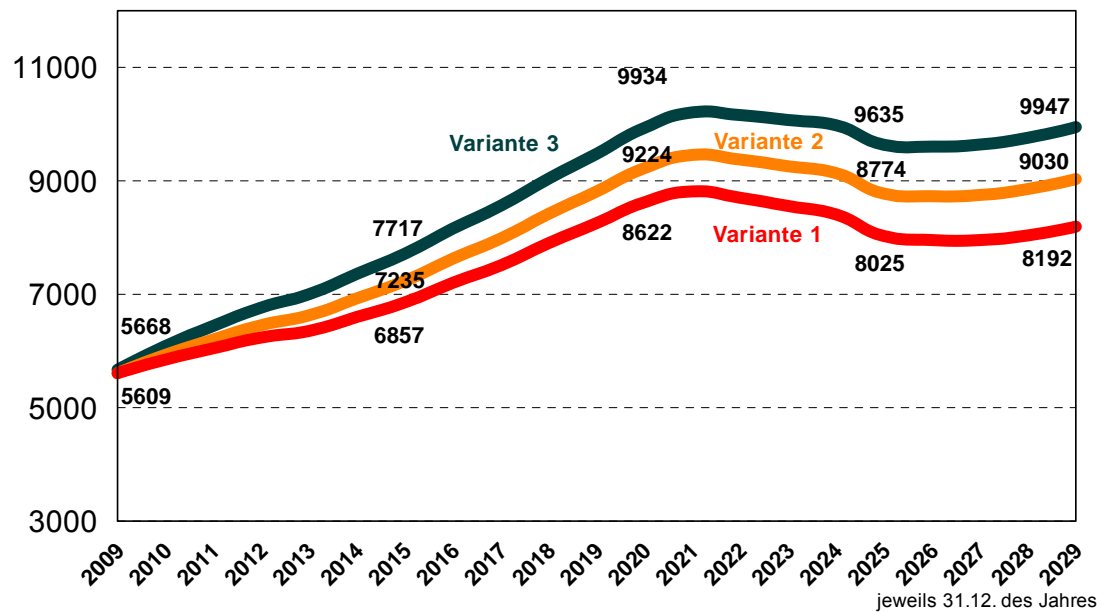
Entwicklung der Jahre 2009 - 2029



Quelle: Berechnung MODUS 2010 nach Daten des BLSD und der Gemeinden des Landkreises Bamberg

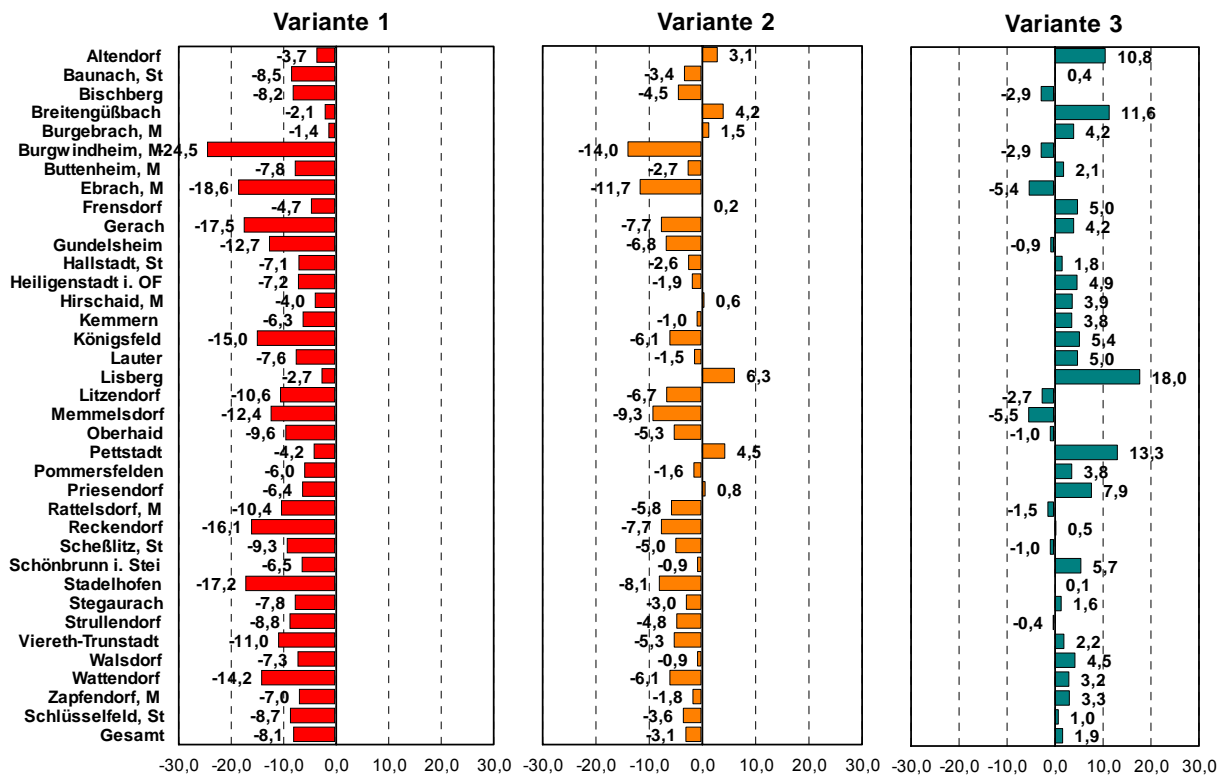
Bevölkerung LK Bamberg - ab 80 Jahre

Entwicklung der Jahre 2009 - 2029



Quelle: Berechnung MODUS 2010 nach Daten des BLSD und der Gemeinden des Landkreises Bamberg

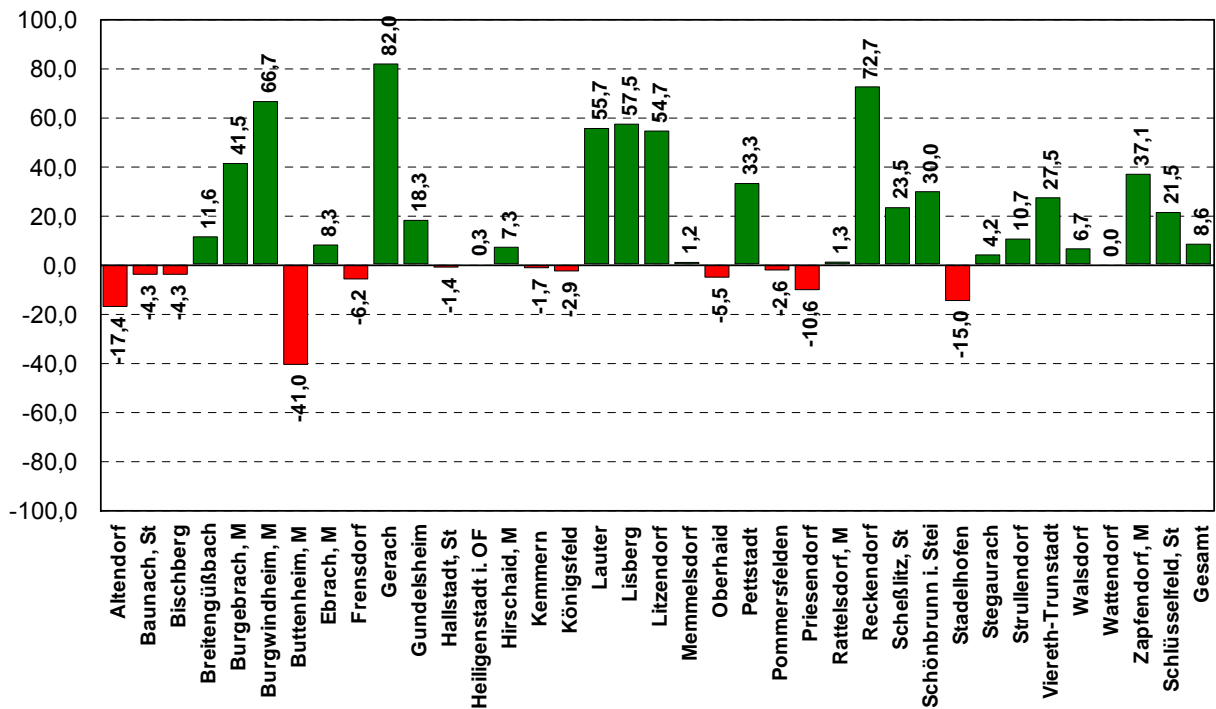
Ergebnis kleinräumig 2029/2009



Quelle: Berechnungen von MODUS-Sozialforschung nach Daten des Bayerischen Landesamtes für Statistik und Datenverarbeitung 2008-2010

Prognose der Geburtenzahlen in den Gemeinden

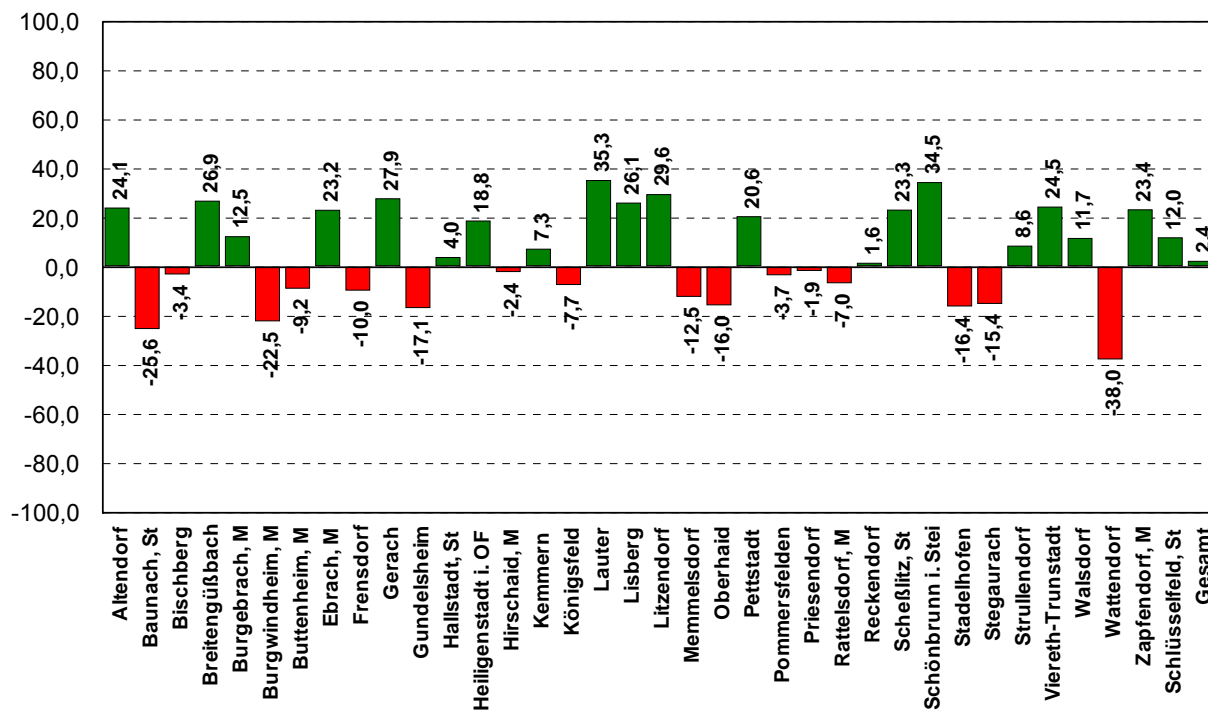
2029 im Vergleich zu 2009 in % - Variante 2



Quelle: Berechnungen von MODUS-Sozialforschung nach Daten des Bayerischen Landesamtes für Statistik und Datenverarbeitung 2008-2010

Prognose der 1- unter 3-Jährigen in den Gemeinden

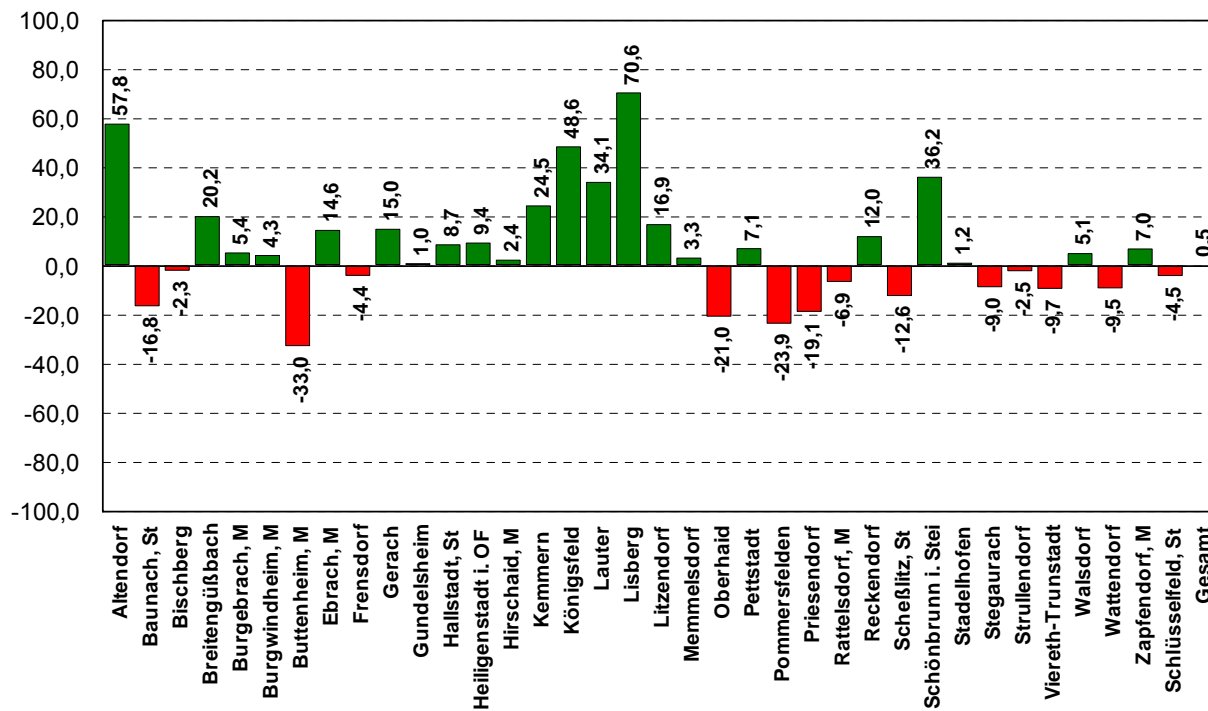
2029 im Vergleich zu 2009 in % - Variante 2



Quelle: Berechnungen von MODUS-Sozialforschung nach Daten des Bayerischen Landesamtes für Statistik und Datenverarbeitung 2008-2010

Prognose der 3- bis unter 6-Jährigen in den Gemeinden

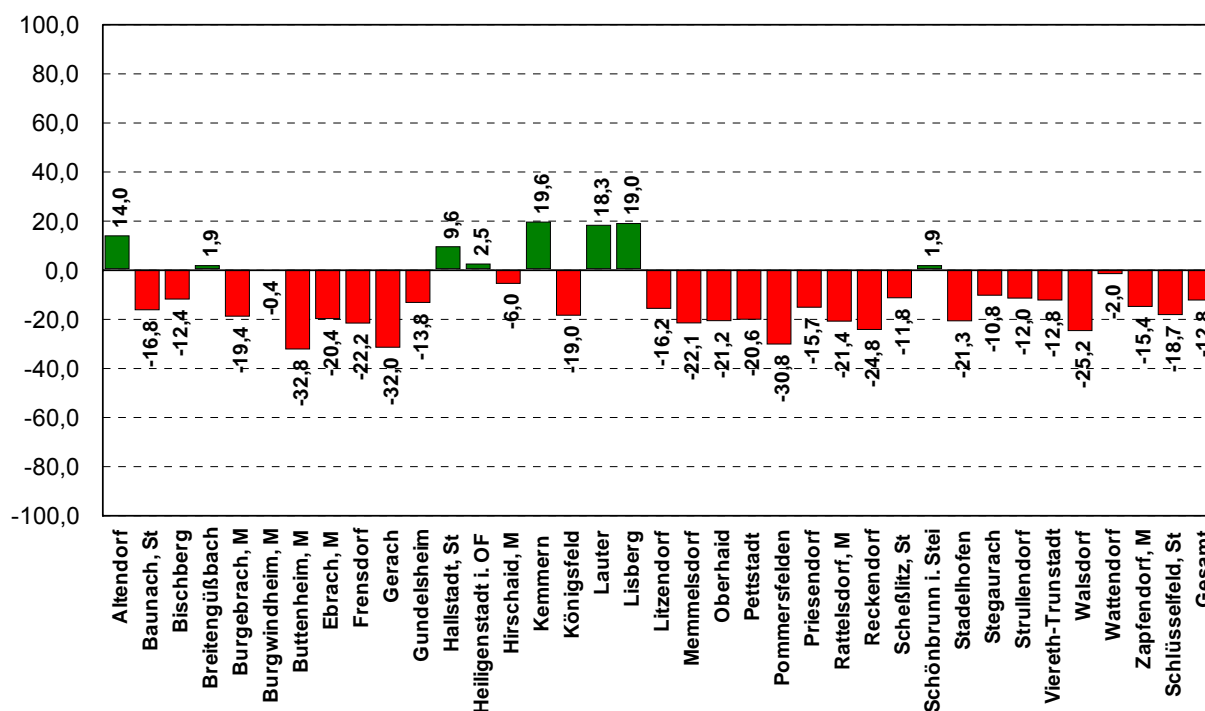
2029 im Vergleich zu 2009 in % - Variante 2



Quelle: Berechnungen von MODUS-Sozialforschung nach Daten des Bayerischen Landesamtes für Statistik und Datenverarbeitung 2008-2010

Prognose der 6- bis unter 10-Jährigen in den Gemeinden

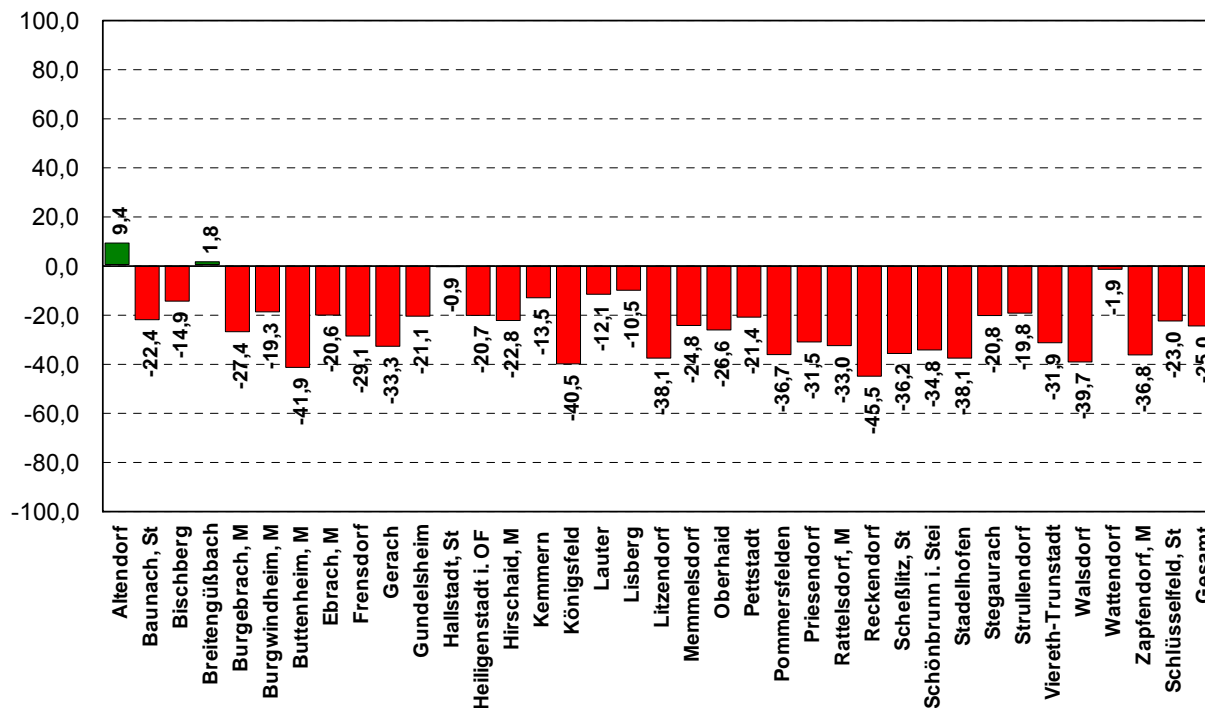
2029 im Vergleich zu 2009 in % - Variante 2



Quelle: Berechnungen von MODUS-Sozialforschung nach Daten des Bayerischen Landesamtes für Statistik und Datenverarbeitung 2008-2010

Prognose der 10- bis unter 14-Jährigen in den Gemeinden

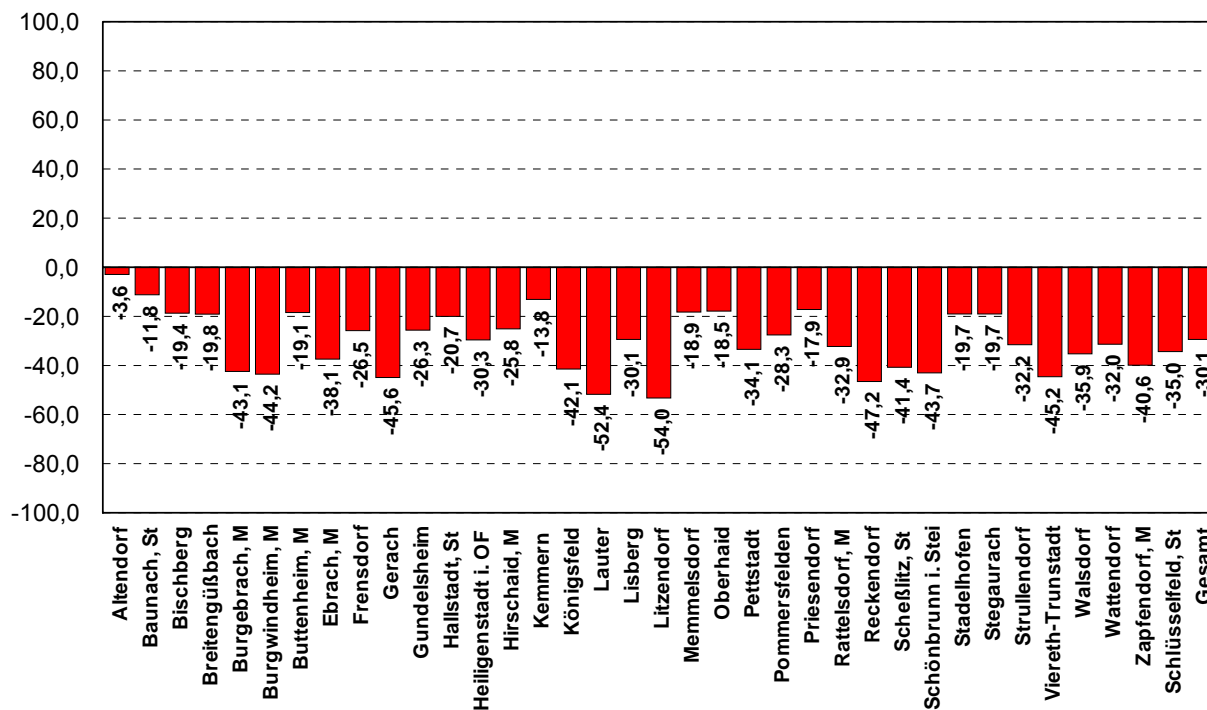
2029 im Vergleich zu 2009 in % - Variante 2



Quelle: Berechnungen von MODUS-Sozialforschung nach Daten des Bayerischen Landesamtes für Statistik und Datenverarbeitung 2008-2010

Prognose der 14- bis unter 18-Jährigen in den Gemeinden

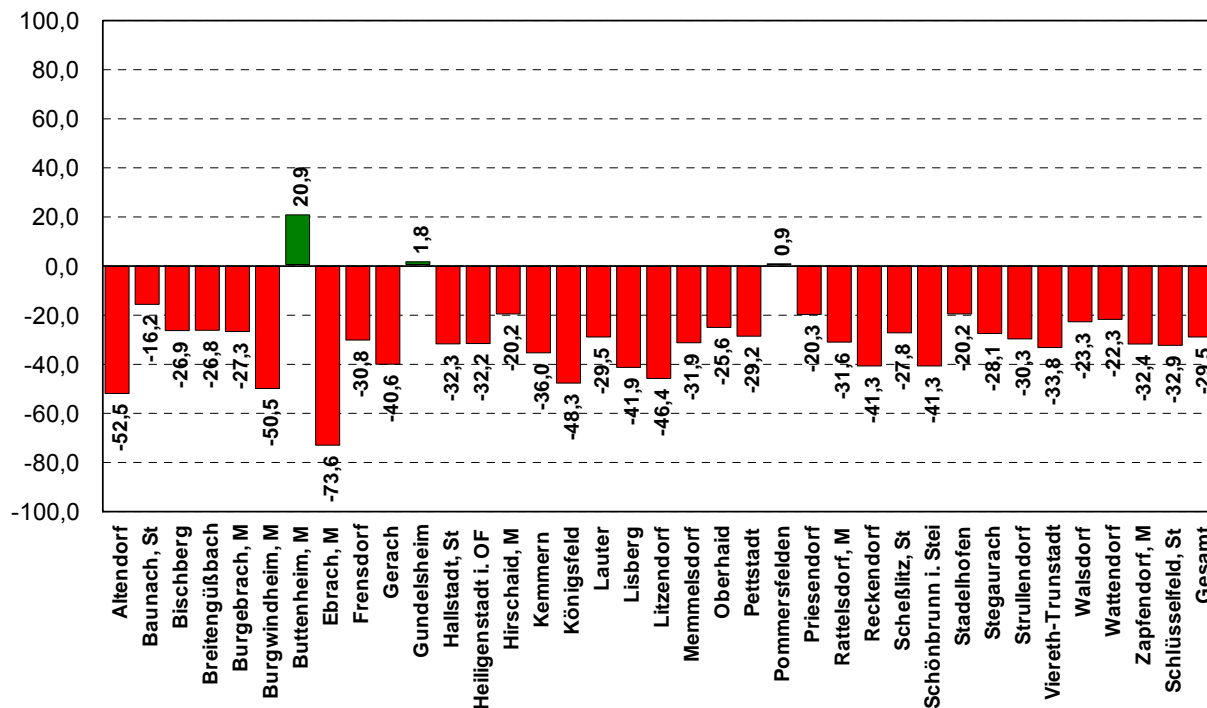
2029 im Vergleich zu 2009 in % - Variante 2



Quelle: Berechnungen von MODUS-Sozialforschung nach Daten des Bayerischen Landesamtes für Statistik und Datenverarbeitung 2008-2010

Prognose der 18- bis unter 21-Jährigen in den Gemeinden

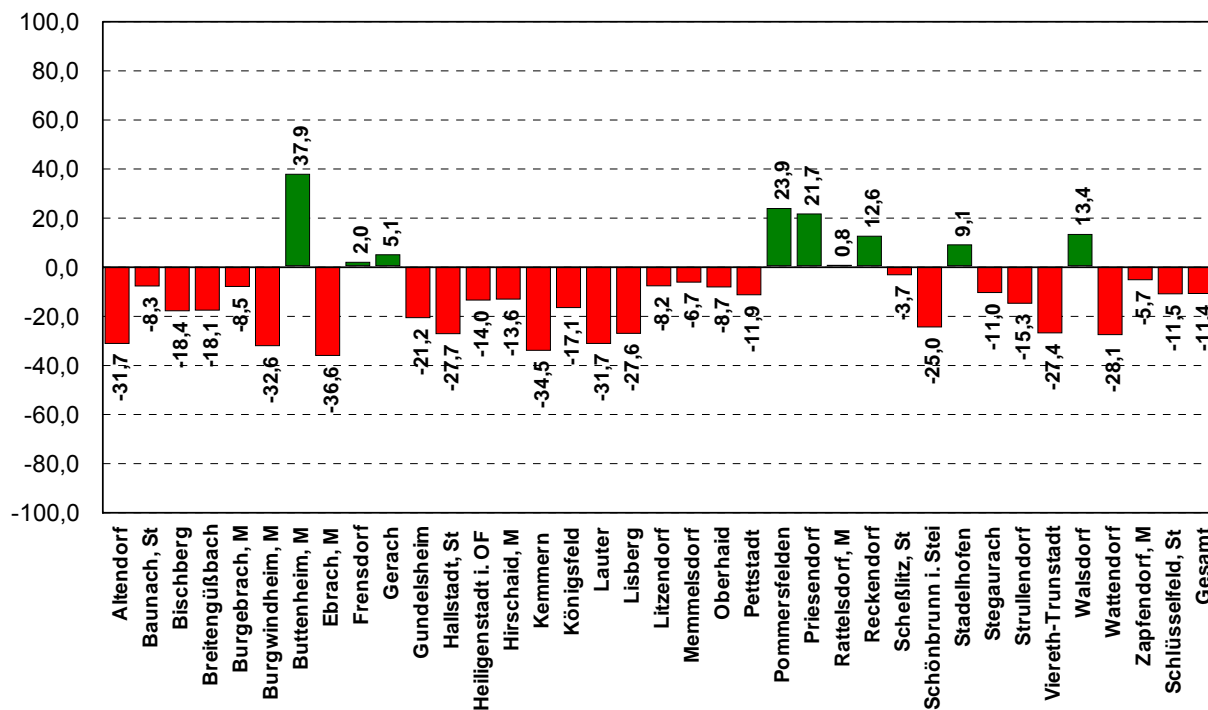
2029 im Vergleich zu 2009 in % - Variante 2



Quelle: Berechnungen von MODUS-Sozialforschung nach Daten des Bayerischen Landesamtes für Statistik und Datenverarbeitung 2008-2010

Prognose der 21- bis unter 27-Jährigen in den Gemeinden

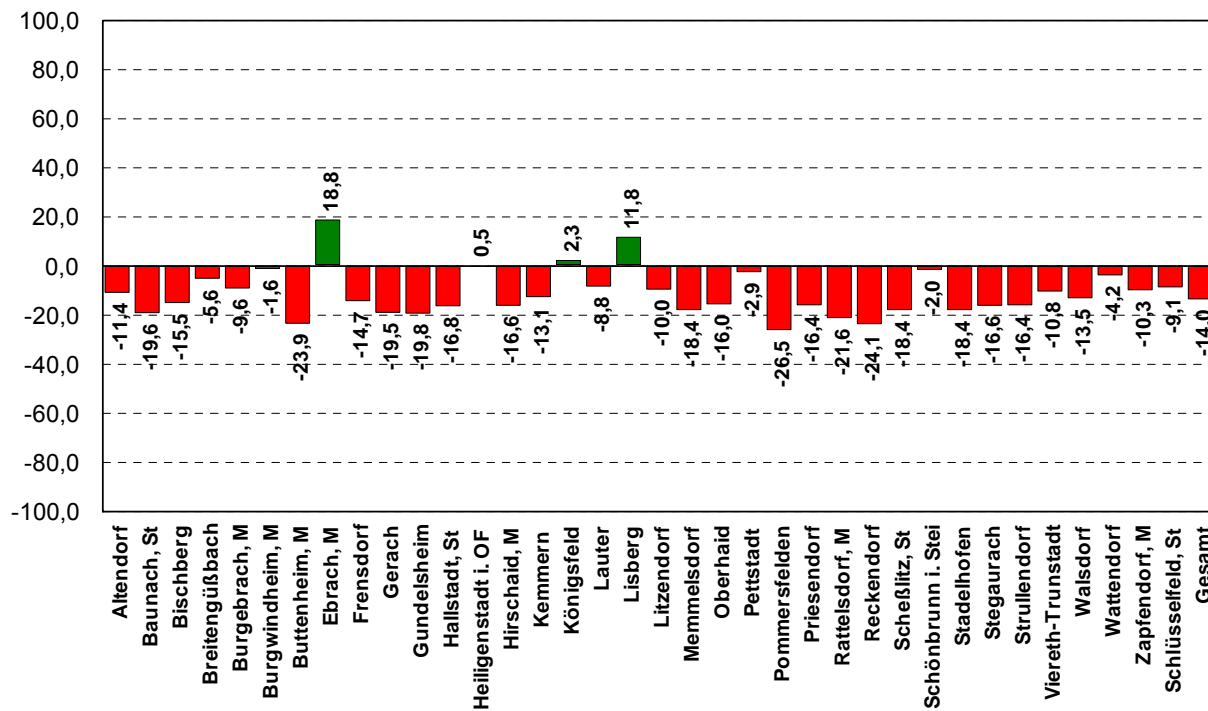
2029 im Vergleich zu 2009 in % - Variante 2



Quelle: Berechnungen von MODUS-Sozialforschung nach Daten des Bayerischen Landesamtes für Statistik und Datenverarbeitung 2008-2010

Prognose der 27- bis unter 45-Jährigen in den Gemeinden

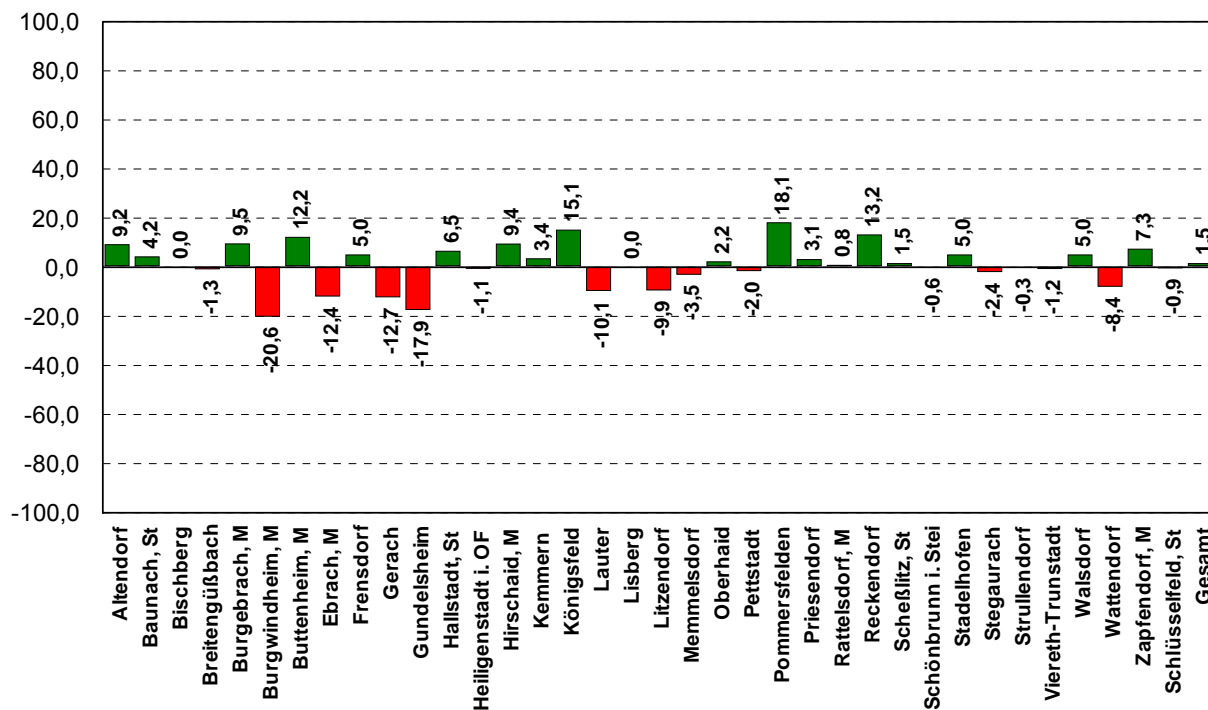
2029 im Vergleich zu 2009 in % - Variante 2



Quelle: Berechnungen von MODUS-Sozialforschung nach Daten des Bayerischen Landesamtes für Statistik und Datenverarbeitung 2008-2010

Prognose der 45- bis unter 65-Jährigen in den Gemeinden

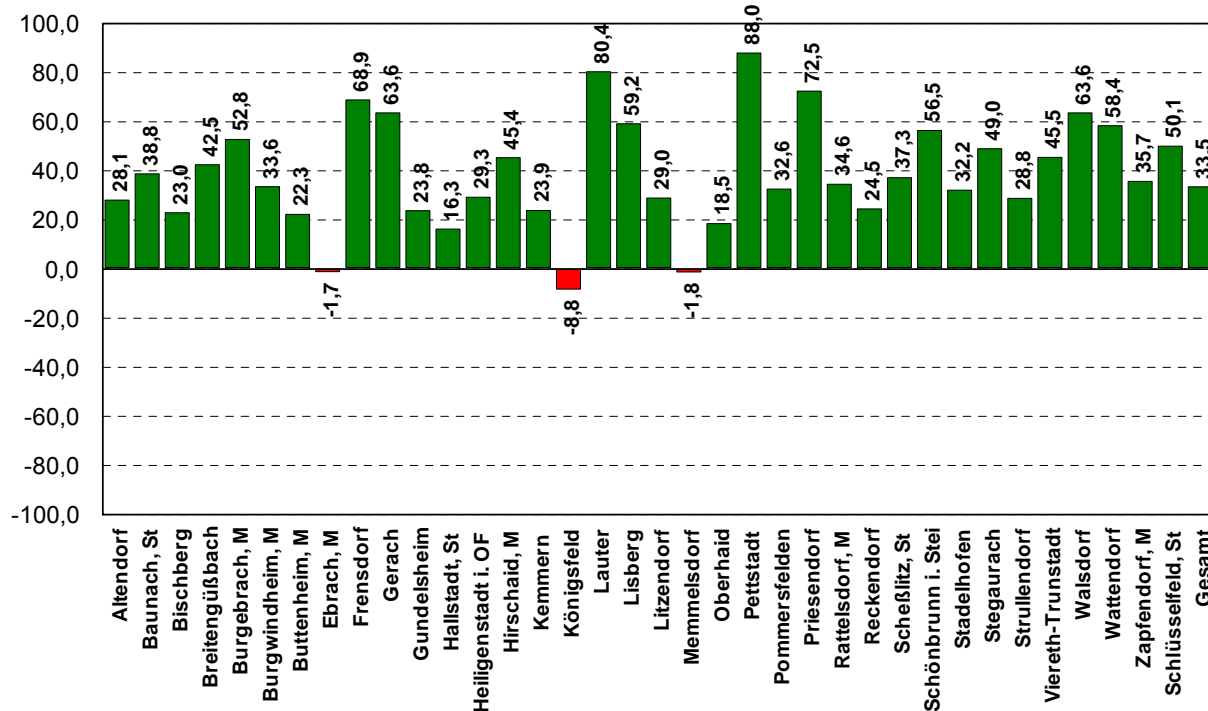
2029 im Vergleich zu 2009 in % - Variante 2



Quelle: Berechnungen von MODUS-Sozialforschung nach Daten des Bayerischen Landesamtes für Statistik und Datenverarbeitung 2008-2010

Prognose der 65- bis unter 75-Jährigen in den Gemeinden

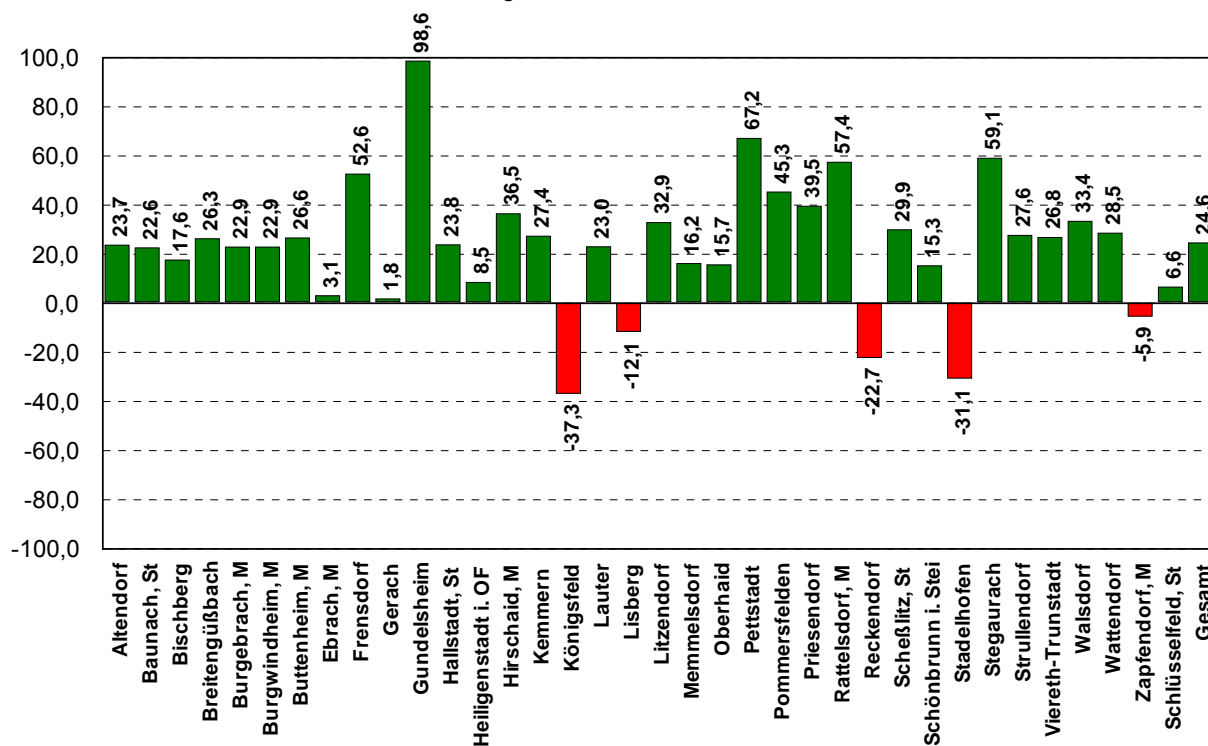
2029 im Vergleich zu 2009 in % - Variante 2



Quelle: Berechnungen von MODUS-Sozialforschung nach Daten des Bayerischen Landesamtes für Statistik und Datenverarbeitung 2008-2010

Prognose der 75- bis unter 80-Jährigen in den Gemeinden

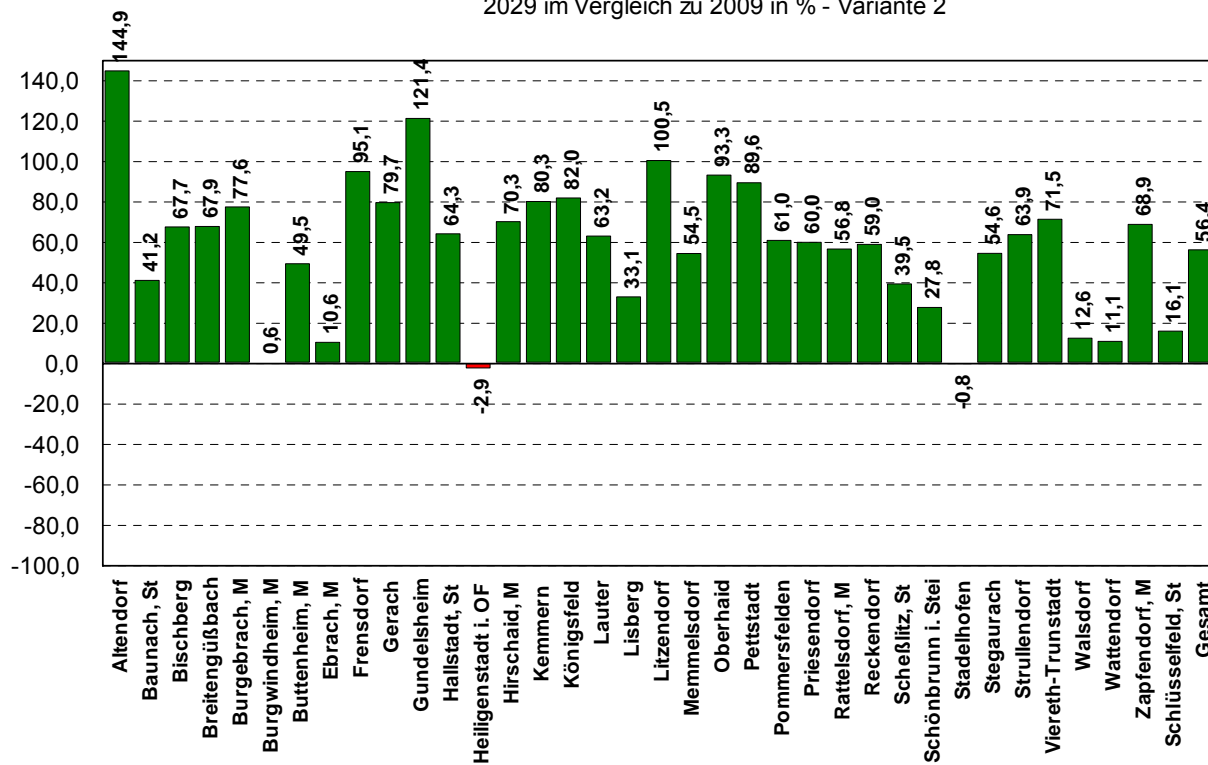
2029 im Vergleich zu 2009 in % - Variante 2



Quelle: Berechnungen von MODUS-Sozialforschung nach Daten des Bayerischen Landesamtes für Statistik und Datenverarbeitung 2008-2010

Prognose der 80+-Jährigen in den Gemeinden

2029 im Vergleich zu 2009 in % - Variante 2



Quelle: Berechnungen von MODUS-Sozialforschung nach Daten des Bayerischen Landesamtes für Statistik und Datenverarbeitung 2008-2010

Landkreis Bamberg

Entwicklung der Bevölkerung (Anzahl der Personen) nach Altersgruppen von 2009 bis zum Jahr 2029 - Variante 2

	2009	2010	2011	2012	2013	2014	2015	2016	2017	2018	2019	2020	2021	2022	2023	2024	2025	2026	2027	2028	2029
Geburten	1170	1213	1226	1233	1240	1250	1260	1274	1287	1301	1312	1323	1318	1309	1299	1286	1271	1255	1238	1218	1199
1 bis 3	2518	2436	2377	2433	2453	2466	2484	2504	2528	2555	2582	2607	2629	2634	2620	2602	2579	2551	2520	2487	2450
3 bis 6	3926	3845	3780	3690	3651	3605	3668	3695	3719	3746	3780	3817	3858	3896	3932	3949	3946	3922	3890	3852	3809
6 bis 10	5942	5731	5548	5322	5187	5127	4960	4913	4888	4848	4918	4955	4989	5030	5078	5128	5181	5230	5260	5269	5255
10 bis 14	6668	6588	6379	6253	5954	5743	5561	5335	5200	5140	4973	4926	4901	4862	4931	4969	5003	5044	5091	5142	5195
14 bis 18	7034	6802	6711	6592	6679	6599	6390	6264	5966	5755	5573	5347	5212	5152	4986	4939	4914	4875	4944	4982	5016
18 bis 21	5489	5585	5484	5424	5168	4971	4969	4982	5044	4859	4767	4568	4412	4225	4077	3950	3870	3805	3716	3677	3632
21 bis 27	10121	10258	10553	10709	10825	10946	10882	10721	10424	10363	10120	9986	9799	9721	9584	9243	8965	8618	8336	8069	7857
27 bis 45	35787	34635	33596	32621	31865	31132	30740	30318	30287	30292	30518	30655	30763	30773	30738	30877	30795	30812	30662	30560	30421
45 bis 65	40917	42620	43770	44759	45497	46060	46402	46637	46540	46330	45815	45374	44810	44090	43293	42387	41522	40419	39441	38436	37361
65 bis 75	14045	13498	13246	13103	12957	12926	12805	12949	13527	14065	14734	15649	16239	16854	17500	18084	18751	19540	20134	20733	21275
75 bis 80	4796	4974	5303	5600	6067	6363	6674	6695	6384	5945	5527	4793	4586	4755	5043	5410	5975	6293	6615	6791	7007
80 u.ä.	5609	5931	6202	6455	6629	6928	7235	7628	7984	8418	8813	9224	9456	9374	9258	9136	8774	8728	8750	8855	9030
Gesamt	144022	144116	144176	144193	144173	144117	144029	143915	143777	143616	143431	143224	142972	142676	142338	141960	141544	141091	140600	140072	139506